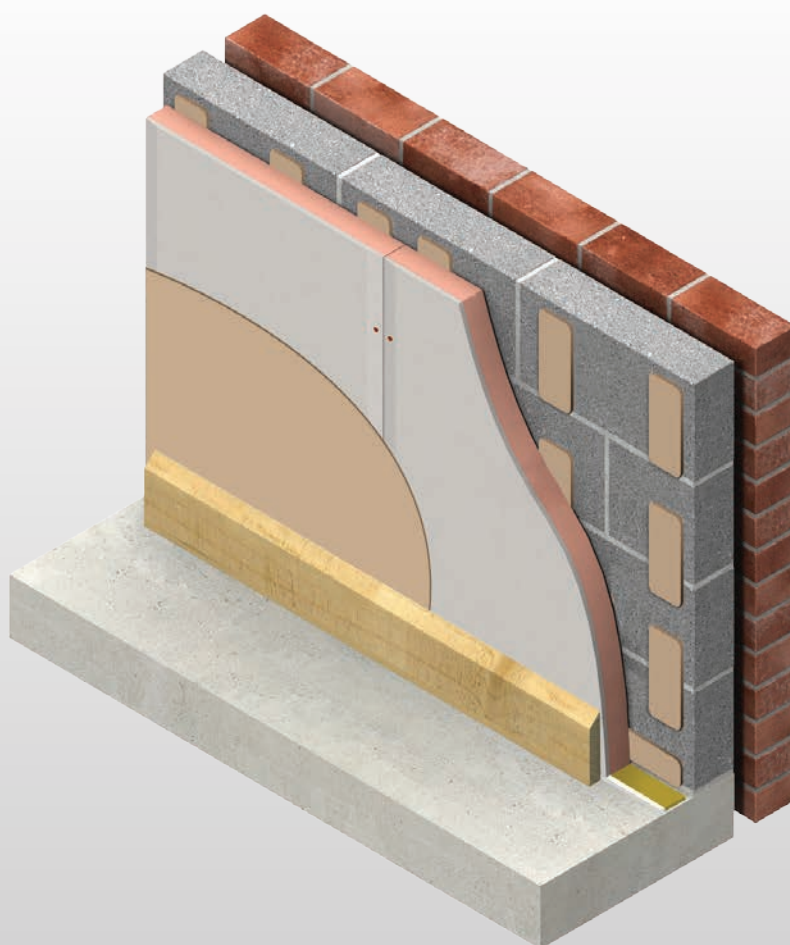




Kooltherm® K17 Izolacja Wewnętrzna

ZALECENIA PRODUCENTA

TERMOIZOLACJA WEWNĘTRZNYCH ŚCIAN KORYTARZY I KLATEK SCHODOWYCH



*Energooszczędność
Niska emisja CO₂ w budownictwie*

Zalecenia ogólne

Budowa płyt

Okładzinę zewnętrzną płyt *Kingspan Kooltherm*® K17 Izolacja Wewnętrzna stanowi płyta gipsowo-kartonowa o zwięzających się krawędziach, która z łatwością poddaje się obróbce metodami suchej zabudowy. Rdzeń płyty stanowi najwyższej jakości izolacja ze sztywnej pianki rezolowej.

Do procesu produkcji wykorzystuje się środki spieniające o zerowym potencjale niszczenia warstwy ozonowej (ODP) i niskim wskaźniku tworzenia efektu cieplarnianego (GWP).

Dolna warstwa płyty *Kingspan Kooltherm*® K17 Izolacja Wewnętrzna pokryta jest powłoką z włókna szklanego, zespolonego z rdzeniem płyty.

Standardowe wymiary i wykończenie boków płyt

Płyty *Kingspan Kooltherm*® K17 Izolacja Wewnętrzna produkowane są w wymiarach 1200 x 2400 mm oraz 1200 x 2700 mm i grubościach rdzenia: 20-120 mm, z prostymi krawędziami.

Ograniczenia

Płyta nie powinna być stosowana do termoizolacji ścian wilgotnych lub w pomieszczeniach gdzie utrzymuje się wilgoć.

Trwałość

Pod warunkiem poprawnego montażu, trwałość jest nieograniczona. W dużej mierze ich trwałość zależy od konstrukcji nośnej i warunków użytkowania.

Odporność na rozpuszczalniki, grzyby i gryzonie

Rdzeń płyt *Kingspan Kooltherm*® K17 Izolacja Wewnętrzna jest odporny na krótkotrwały kontakt z benzyną i większością rozcieńczonych kwasów, zasad i olejów mineralnych. Zaleca się jednak usunięcie wszelkich pozostałości tych substancji (metodą zgodną z zaleceniami producenta tych substancji) przed przystąpieniem do montażu płyt. Rdzeń nie jest odporny na niektóre systemy klejenia na bazie rozpuszczalników, szczególnie tych zawierających keton metylowo-etylowy. Kleje zawierające te rozpuszczalniki nie mogą być używane w połączeniu z tym materiałem. Nie należy używać płyt, które weszły w kontakt z mocnymi rozpuszczalnikami lub kwasami. Rdzeń płyty i jej warstwy zewnętrzne nie stanowią źródła pożywienia dla szkodników, nie stwarzają warunków korzystnych dla rozwoju pleśni czy bakterii.

Odporność na ściskanie

Zazwyczaj przekracza 100 kPa przy 10% ugięciu.

Pakowanie i przechowywanie

Polietylenowe opakowanie chroniące płyty *Kingspan Insulation* nie zapewnia dostatecznej ochrony przed warunkami pogodowymi na zewnątrz. Płyty powinny być składowane wewnątrz budynku. Jeśli nie można uniknąć krótkotrwałego składowania poza budynkiem, należy ułożyć je na równej, płaskiej powierzchni, z dala od podłoża ziemnego. Płyty całkowicie zabezpieczyć przed zamoknięciem matową folią polietylenową albo wodoodpornym brezentem. Płyty poddane działaniu wilgoci nie nadają się do montażu. Ponieważ cechą gipsu jest chłonięcie wilgoci, należy zwrócić uwagę aby były przechowywane i instalowane we właściwych warunkach. Płyty wilgotne po zamontowaniu i wyschnięciu mogą powodować spękania.

Bezpieczeństwo i wpływ na zdrowie

Produkty firmy *Kingspan Insulation* są chemicznie nieaktywne i bezpieczne w użytkowaniu. Zaleca się usunięcie wszelkich pozostałości po montażu płyt by zapobiec poślizgnięciu się na ścinkach.

Ostrzeżenie – nie stawać lub w inny sposób nie obciążać płyty jeśli nie jest odpowiednio podparta konstrukcją nośną.

Przygotowanie

- Przed montażem okładziny ściennej należy zamontować okładziny stosowane na suficie.
- Instalacje na powierzchni ścian, takie jak gniazdzka elektryczne, powinny uwzględniać dodatkową warstwę zwiększającą grubość ściany.
- Należy usunąć tapety, jak i elementy instalacji naściennych.
- Wszystkie ocieplane powierzchnie powinny być czyste, suche i nie powinny się łuszczyć a nierówności podłoża nie powinny przekraczać 15 mm. Jeżeli odchyłki są większe należy rozważyć wyrównanie powierzchni, lub montaż mechaniczny na profilach drewnianych.
- Prace budowlane należy tak rozłożyć w czasie aby po każdym czynnościach wykonywanych „na mokro” umożliwić materiałom wyschnięcie a dopiero wtedy przystępować do dalszych prac związanych z wykonaniem przedmiotowej okładziny ściennej.

Cięcie

- Cięcie płyt wykonywać za pomocą piły o drobnych ząbkach, albo ostrym nożem.
- Jeżeli nożem, należy wówczas naciąć warstwę izolującą i warstwę papieru pod jej powierzchnią, a następnie przełamać w dół wzdłuż prostej linii nacięcia, i dociąć papierową okładzinę płyty kartonowo-gipsowej po drugiej stronie.
- Starannie przycinać krawędzie, żeby zapewnić ścisłe przyleganie na łączeniach.

Sposoby montażu

Płyty *Kingspan Kooltherm*® K17 Izolacja Wewnętrzna mogą być montowane przeznaczonym do tego celu klejem, a także mechanicznie.

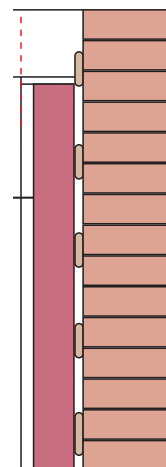
Montaż poprzez klejenie

- Należy zagruntować powierzchnię uwzględniając chłonność materiału z którego wykonana jest ściana, z zasady najlepiej korzystać ze środka polecanego przez producenta kleju.
- Należy oznaczyć na posadzce i suficie przewidywane krawędzie planowanej okładziny z płyt *Kingspan Kooltherm*® K17 Izolacja Wewnętrzna (Rys.1).
- Do grubości płyt należy dodać minimalną grubość warstwy kleju 10 mm, a pomiaru odległości od ściany ocieplanej dokonywać od miejsca najbardziej wystającego.

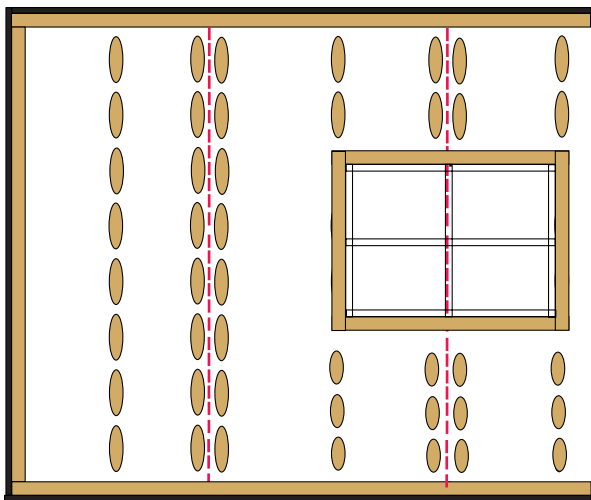
- Zaznaczyć miejsca połączeń poszczególnych płyt (Rys.2).
- Do klejenia zaleca się zastosowanie kleju na bazie gipsu o sprawdzonej jakości oraz postępowanie zgodnie z zaleceniami jego producenta. Niedopuszczalne jest klejenie w temperaturze niższej niż minimalna zalecana przez producenta.
- Aby zapobiec powstawaniu rys na obwodzie ściany i wszelkich otworów pas kleju nakładać na ściany bez przerw aby zapobiegać ewentualnemu wnikananiu powietrza i rozprzestrzenianiu się ognia. Pełnego klejenia należy dokonywać także w miejscach wymagających większej wytrzymałości połączenia np. pod grzejnikami, przy poręczach, itp.
- W pozostałych miejscach montażu klej nakładać punktowo w postaci pasków o szerokości 50-75 mm i długości ok.250 mm w linii pionowej, stosując 50 mm przerwy od następnego paska.
- Grubość nakładanego kleju powinna wynosić 10-25 mm aby po dociśnięciu płyt była możliwość wyrównania powierzchni.
- Płyta o szerokości 1200 mm powinna być mocowana trzema pionowymi pasami kleju, a powierzchnia klejenia powinna wynosić minimum 20% powierzchni płyt.
- W miejscach zaznaczonych połączeń płyt paski kleju nakładać w odległości 25 mm od linii aby przy dociśnięciu płyt nie dochodziło do wyciskania się kleju na styku płyt.
- Płyty *Kingspan Kooltherm*® K17 Izolacja Wewnętrzna docinać o 15 mm krótsze niż wysokość pomieszczenia.
- Przed dostawieniem płyt, na posadzkę podłożyć 2 podkładki o grubości ok.10 mm (ścinki płyt kartonowo-gipsowych).
- Następnie płyty *Kingspan Kooltherm*® K17 Izolacja Wewnętrzna umieszczać na punktowo nałożonym kleju i wyrównać do oznaczonych wcześniej miejsc na suficie i posadzce, wyrównać za pomocą poziomicy.
- Część izolacyjna z pianki rezolowej powinna być dosunięta „na styk”, między płytami kartonowo-gipsowymi powstaje wówczas szczelina.
- Po okresie wiązania kleju przewidzianego przez producenta należy zastosować łączniki mechaniczne szybkiego montażu w celu wzmocnienia połączenia klejonego. Głębokość osadzenia łączników w podłożu to min. 25 mm nie licząc tynku. Dokonuje się tego wierząc otwory na fazowanych krawędziach

płyt i ostrożnie wbijając łączniki, tak aby gips nie pękł. Zostaną one następnie zakryte warstwą wykończeniową. Stosować 6 łączników na płytę (Rys.3).

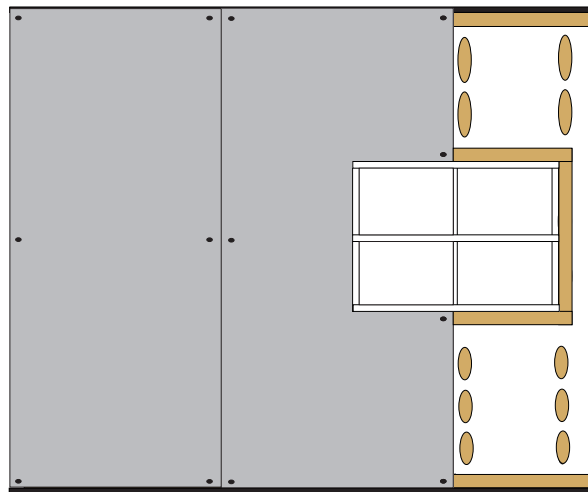
- Jeżeli płyty w miejscu ich połączeń zostały docięte, ich krawędzie należy ściąć (sfazować).
- Należy odczekać aż gipsowy klej montażowy wyschnie aby nie zamykać wilgoci w przegrodzie (w sprzyjających warunkach to ok. 2 tyg.)
- Połączenia wykończyć stosując elastyczną zaprawę gipsową do połączeń. W pierwszym etapie wypełniając nią szczelinę między płytami kartonowo-gipsowymi a następnie zatapiając i pokrywając systemową taśmę zbrojącą. Czynności te należy wykonywać w przedziale temperatur i wilgotności przewidzianych przez producenta zaprawy.
- Po wyschnięciu, całą powierzchnię płyt należy zaszpachlować.
- Powstałą przy posadzce szczelinę należy wypełnić:
 - na głębokości pianki izolacyjnej - niskorozprężną pianką poliuretanową,
 - na równi z płytą gipsowo-kartonową - elastycznym uszczelniaczem akrylowym.
- Nacięcia dylatacyjne w wyłożeniu płytowym z płyt **Kingspan Kooltherm® K17 Izolacja Wewnętrzna** (Rys. 4) należy tworzyć w miejscach, gdzie wyłożenie przebiega po przerwach dylatacyjnych.
- Sekcja przerwy dylatacyjnej winna zostać utworzona i zabezpieczona przy użyciu klamr 13 mm ze stali nierdzewnej galwanizowanej z rozstawem 150 mm (lub należy zastosować się do zaleceń producenta dylatacji).



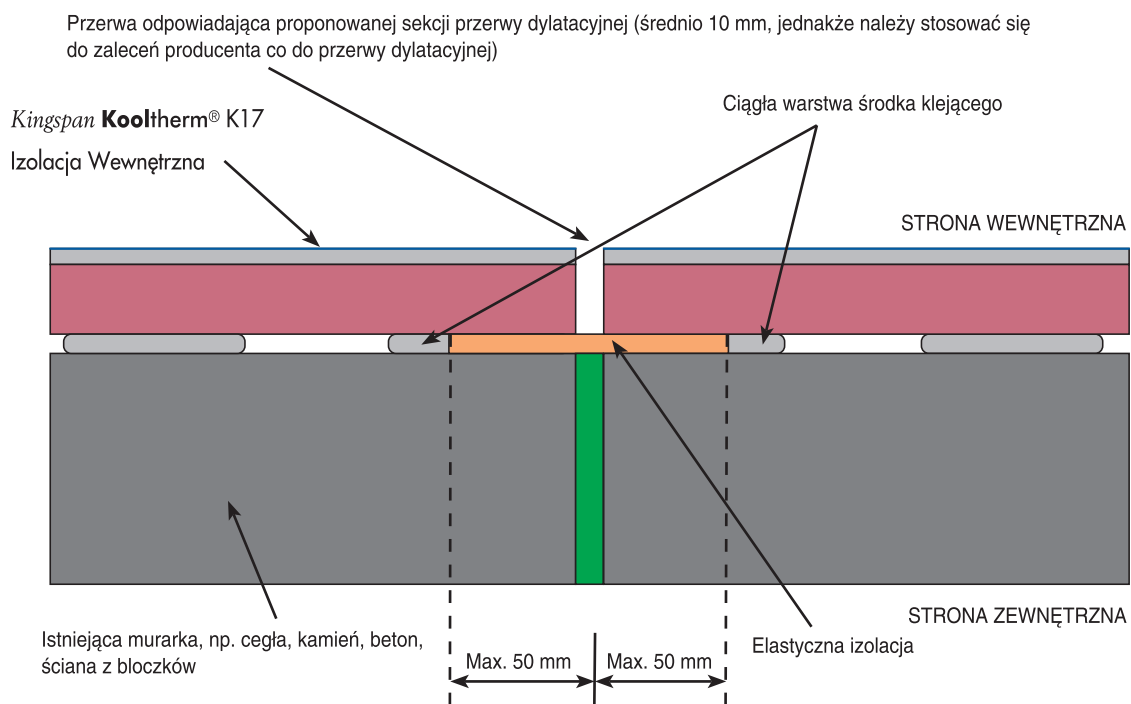
Rys.1. Oznaczenie powierzchni dociętej ściany na suficie i posadzce



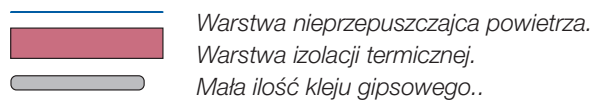
Rys.2 Orientacyjny schemat rozmieszczenia kleju



Rys.3 Miejsca mechanicznego przymocowania do podłoża



Rys.4 Dylatacja - rzut pionowy



Dane kontaktowe

Biuro

Biuro firmy otwarte jest od poniedziałku do piątku w godzinach:
7.30 – 15.30.

Tel: +48 (0) 61 425 56 48

Fax: +48 (0) 61 424 73 70

email: info@kingspaninsulation.pl

Doradztwo Techniczne

Kingspan Insulation zapewnia bezpłatną pomoc techniczną oraz doradztwo. Aby uzyskać informacje dotyczące naszych produktów, ich zastosowania, parametrów technicznych, czy zaleceń dotyczących obróbki oraz montażu produktów Kingspan Insulation należy skontaktować się z biurem Kingspan Insulation Sp. z o.o. w godzinach 7:30 – 15:30 telefonicznie lub wysłać e-mail na adres: info@kingspaninsulation.pl techline@kingspaninsulation.pl

Właściwości fizyczne i chemiczne produktów Kingspan Insulation Sp. z o.o. stanowią średnie wartości uzyskane na podstawie ogólnie przyjętych metod badawczych i podlegają normalnym odchyleniom produkcyjnym. Firma Kingspan Insulation Sp. z o.o. zastrzega sobie prawo do zmiany specyfikacji produktów bez uprzedzenia. Grubość produktu wykazana w niniejszym dokumencie nie powinna być brana pod uwagę jako dostępna w magazynach. Należy brać pod uwagę aktualne cenniki i zalecenia Działu Obsługi Klienta Kingspan. Informacje, dane techniczne, oraz wskazówki dotyczące instalacji zawarte w niniejszej publikacji udostępniane są w dobrej wierze i odnoszą się do opisanych zastosowań. Zalecenia stosowania powinny być weryfikowane pod kątem odpowiedniości i zgodności z faktycznymi wymogami, specyfikacjami, i wszelkimi przepisami prawa i regulacjami. Dla innych zastosowań lub warunków użycia firma Kingspan Insulation proponuje Usługę Doradztwa Technicznego, do którego należy kierować zapytania dotyczące zastosowań produktów Kingspan Insulation nie opisanych w niniejszym dokumencie. Proszę upewnić się, że dysponują Państwo aktualną wersją niniejszego dokumentu, odwiedzając stronę www.kingspaninsulation.pl.



Kingspan Insulation Sp. z o.o.

Gdańska 134 62-200 Gniezno

www.kingspan.pl