

Kingspan

DFH2

Drzwi mroźnicze zawiasowe

Zawiasowe drzwi mroźnicze dwuskrzydłowe do stosowania w pomieszczeniach, wewnątrz których panują temperatury z zakresu 0°C do -35°C.



**Informacje techniczne:****Zakres temperatur:**

- Drzwi mroźnicze: od 0°C do -35°C

Płat drzwiowy:

- Grubość płata drzwiowego: 100 i 120 mm
- Stal obustronnie ocynkowana pokryta lakierem poliestrowym PES o grubości 25 µm, standardowo w kolorze R9002/R9010 (możliwość zastosowania innego koloru).
- Możliwość zastosowania innego materiału, np. stali nierdzewnej INOX, powłoki Foodsafe chemicznie obojętnej o grubości 150 µm do zastosowań wewnętrznych i kontaktu z żywnością, itd.
- Wypełniony pianą poliuretanową o gęstości 42 kg/m³
- Wyposażony w uszczelkę obwodową uszczelniającą styk płata drzwiowego i futryny.
- Uszczelkę dolną – uszczelniającą styk płata drzwiowego z progami lub podłogą.
- Możliwość wyposażenia drzwi w odboje z tworzywa.

Futryna:

- Nakładana na otwór.
- Stal obustronnie ocynkowana pokryta lakierem poliestrowym PES o grubości 25 µm, standardowo w kolorze R9002/R9010 (możliwość zastosowania innego koloru).
- Izolowana pianą poliuretanową o gęstości 50 kg/m³.
- Jednostronna dostosowana do technologii wykonania ścian, w opcji istnieje możliwość zamówienia izolowanej futryny wewnętrznej.
- Wyposażona w przewód grzewczy zapobiegający kondensacji.
- Próg grzewczy do zabetonowania.

Okucia:

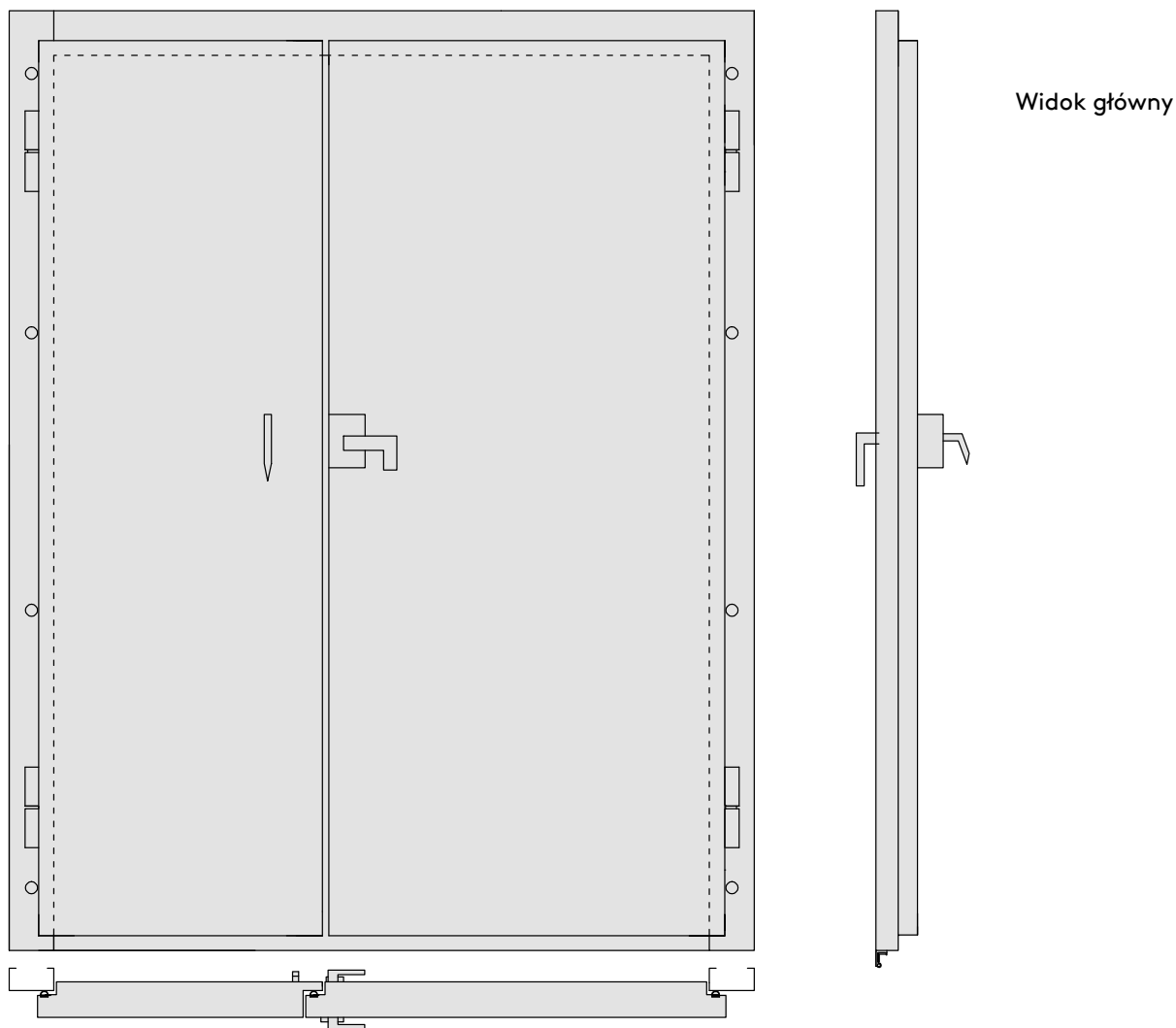
- Zamek bezpieczny na klucz renomowanej francuskiej firmy FERMOD.
- Zawiasy unoszące skrzydło drzwiowe podczas otwierania niemieckiej firmy STUV.
- Ułatwiający regulację drzwi bez konieczności ich demontażu.

Wymiary standardowe z zakresu:

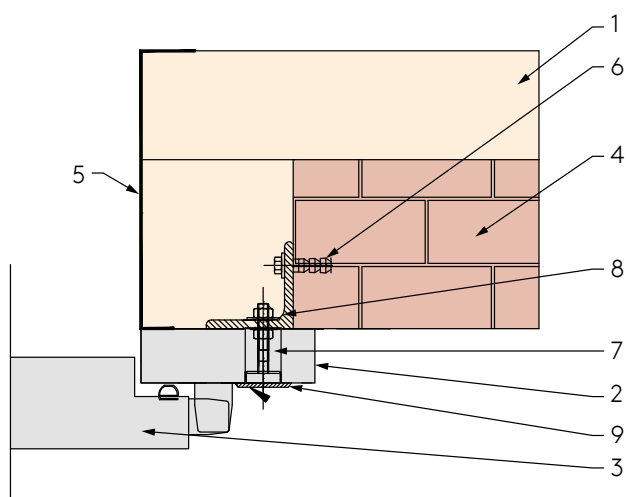
- min.: 1000x2000 mm,
- maks.: 2400x2900 mm
- Dostępne również wymiary inne niż standardowe.



Rysunki instalacyjne:

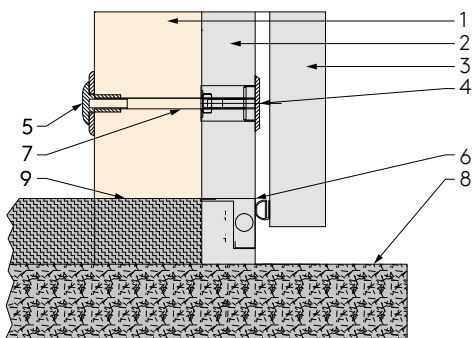


Montaż do muru - izolacja z płyty



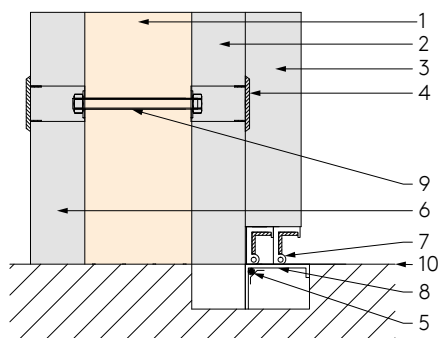
- 1 - Płyta ścienna
- 2 - Futryna
- 3 - Płat drzwiowy
- 4 - Mur
- 5 - Obróbka
- 6 - Kątownik 80x80x8
- 7 - Śruba M10, podkładka powiększona
- 8 - Kołek rozporowy
- 9 - Zaślepka

Monta do płyty - próg stalowy



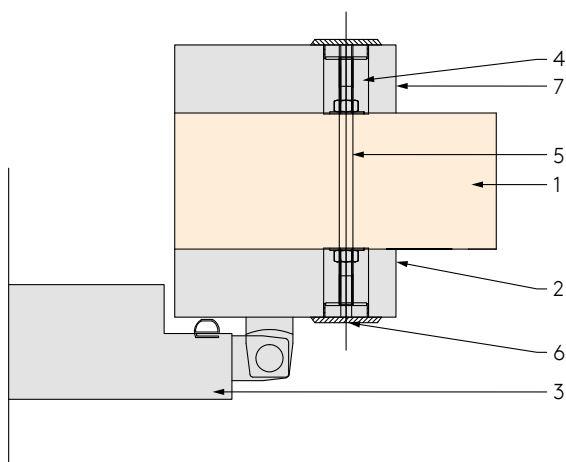
- | | |
|-------------------|----------------------------------|
| 1 - Płyta ścienna | 6 - Próg na h = wysokość podłogi |
| 2 - Futryna | 7 - Pręt stalowy M10 |
| 3 - Płat drzwiowy | 8 - Poziom „0” |
| 4 - Zaślepka | 9 - Podłoga w komorze |
| 5 - Śruba Castel | |

Montaż do płyty - próg do zabudowy



- | | |
|-------------------|------------------------|
| 1 - Płyta ścienna | 6 - Futryna wewnętrzna |
| 2 - Futryna | 7 - Uszczelka progowa |
| 3 - Płat drzwiowy | 8 - Próg |
| 4 - Zaślepka | 9 - Pręt stalowy M10 |
| 5 - Grzałka | 10 - Poziom „0” |

Montaż do płyty - futryna dwustronna



- | |
|------------------------|
| 1 - Płyta ścienna |
| 2 - Futryna zewnętrzna |
| 3 - Płat drzwiowy |
| 4 - Nakrętka |
| 5 - Pręt stalowy M10 |
| 6 - Zaślepka |
| 7 - Futryna wewnętrzna |

Warunki montażowe:

1. Rozpakować drzwi.
2. Zapoznać się z opisem produktu i sprawdzić jego zgodność z zamówieniem i opisem (szerokość, wysokość, kierunek otwierania).
3. Sprawdzić wymiary otworu w ścianie z zalecanymi przez producenta (rys. 2. i 3.).
4. Oczyszczyć i wyrównać krawędzie oraz powierzchnie przygotowanego otworu.
5. Sprawdzić poziom posadzki w strefie obrotu skrzydła. W przypadku braku docelowej formy wykończenia posadzki należy zachować odpowiednią szczelinę montażową.
6. Zdjąć skrzydło drzwiowe z ościeżnicy i usunąć belkę technologiczną.
7. Ustawić wstępnie ościeżnicę w wybranym miejscu światła przygotowanego w ścianie otworu i unieruchomić.
8. Skorygować błędy wstępnego ustawienia ościeżnicy w otworze i unieruchomić ją stosując uchwyty szybkiego montażu.
9. Wyznaczyć i wykonać otwory montażowe pod szpilki (montaż do płyty) lub kotwy (montaż do muru). Dodatkowo wykonać nacięcia na obudowie komory (celem przerwania mostka termicznego) pod miejscem zamontowania futryny.
10. Założyć obróbki w przypadku montażu do płyty.
11. Ustawić ościeżnicę w wybranym miejscu światła przygotowanego w ścianie otworu i unieruchomić stosując uchwyty szybkiego montażu. Należy pamiętać o progu, który trzeba ustawić licując go z posadzką i zabetonować.
12. Skorygować i ewentualnie wyregulować pion ramienia ościeżnicy uzbrojonego w zawiasy za pomocą poziomnicy.
13. Sprawdzić jak zamyka i otwiera się skrzydło w ościeżnicy – w zależności od sytuacji dokonać stosownych regulacji.
14. Ostatecznie zamontować ramiona ościeżnicy.
15. Wypełnić szczeliny pomiędzy ościeżnicą a murem/płytą za pomocą silikonu.
16. Zaślepić otwory montażowe.
17. W drzwiach mroźniczych do puski elektrycznej zamontowanej na futrynie podłączyć zasilanie 230V 50(60)Hz z zabezpieczeniem 3-5A w skrzynce zasilającej przewodem 3x1,5 mm, z punktu zasilania zabezpieczonego przed porażeniem prądem elektrycznym zgodnie z obowiązującymi przepisami. Zasilanie służy do podgrzania grzałki w progu i futrynie celem wyeliminowania przymarzania uszczelki. Sprawdzić zasilanie urządzeniem pomiarowym i futrynę czy jest ciepła.
18. Usunąć folię ochronną zabezpieczającą skrzydło drzwi bezpośrednio po ich zamontowaniu.

Konserwacja

Zaleca się:

- Co najmniej dwa razy w roku przesmarować wszystkie zawiasy.
- Minimum dwa razy w roku konserwować uszczelki środkiem do konserwacji uszczelek.
- Uzupełnianie ubytków powłoki lakierniczej lub cynkowej, powstałych w wyniku obicia lub zadrapania, aby uchronić produkt przed ogniskami korozji. Ubytki najlepiej wypełnić ogólnie dostępnymi na rynku farbami antykorozyjnymi.
- Drzwi wykonane ze stali nierdzewnej należy naprawiać żywicami z włóknem szklanym.
- Bezpośrednio na drzwi nie powinny działać warunki atmosferyczne (deszcz, śnieg, słońce) i powinny być zabezpieczone przynajmniej zadaszeniem chroniącym przed takimi warunkami.

Transport i składowanie drzwi

- Drzwi należy przewozić i składować z zachowaniem szczególnej ostrożności.
- Przestrzenie ładunkowe środków transportu powinny być czyste, a płaszczyzny ścian i podłóg nie powinny mieć wystających ostrych elementów, mogących spowodować uszkodzenie drzwi.
- Drzwi do transportu (składowania) należy układać w pozycji pionowej, pojedynczo lub w pozycji poziomej w maksymalnie 5 warstwach oddzielonych między sobą przekładkami (dla wymiarów standardowych – drzwi zapakowane w karton).
- W przypadku drzwi o dużych rozmiarach transport i składowanie powinno odbywać się na specjalnych stojakach.
- W trakcie załadunku drzwi należy ustawiać tak, aby płaszczyzny skrzydeł były równoległe do podłużnej osi pojazdu.
- Załadowane i odpowiednio ustawione drzwi muszą być przymocowane do środka transportu (np. pasami zabezpieczającymi), w sposób zapewniający stabilność i zabezpieczający je przed przemieszczaniem i uszkodzeniem w czasie transportu.
- Drzwi zapakowane na palecie należy składować i transportować ww. sposób z tą różnicą, że paletę z drzwiami można przestawiać, załadować za pomocą wózka widłowego.
- Miejsce składowania powinno być suche i przewiewne, ponadto powinno zabezpieczać drzwi przed opadami i czynnikami atmosferycznymi.

Kingspan Sp. z o.o.
ul. Przemysłowa 20
27-300 Lipsko
tel.: +48 48 378 31 00
fax: +48 48 378 13 30
www.kingspan.pl

Informacje o ofercie produktów w innych krajach można uzyskać u lokalnego przedstawiciela handlowego lub na stronie **www.kingspan.com**

Chociaż firma Kingspan dokłada wszelkich starań, aby informacje zawarte w niniejszej publikacji były jak najbardziej dokładne, poprawne i kompletne, należy pamiętać, że jej treść nie powinna być podstawą postępowania w żadnym konkretnym przypadku. Wszelkie porady, opinie, informacje lub inne treści publikowane są wyłącznie w oparciu o zasadę, że ani firma, jej pracownicy lub też przedstawiciele, ani też osoby, które przyczyniły się do powstania niniejszej publikacji, nie ponoszą jakiegokolwiek odpowiedzialności za jej treść lub jakiegokolwiek szkody powstałe w związku z tą treścią.

06/2022 (v1)

Aby mieć pewność, że przeglądasz najnowsze i dokładne informacje o produkcie, zeskanuj kod QR:

