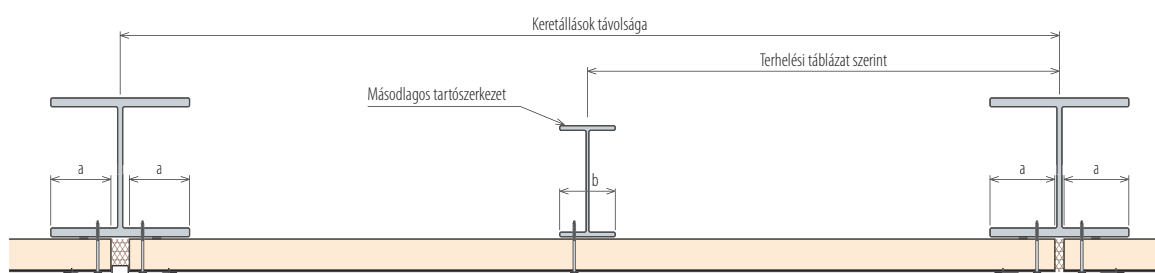
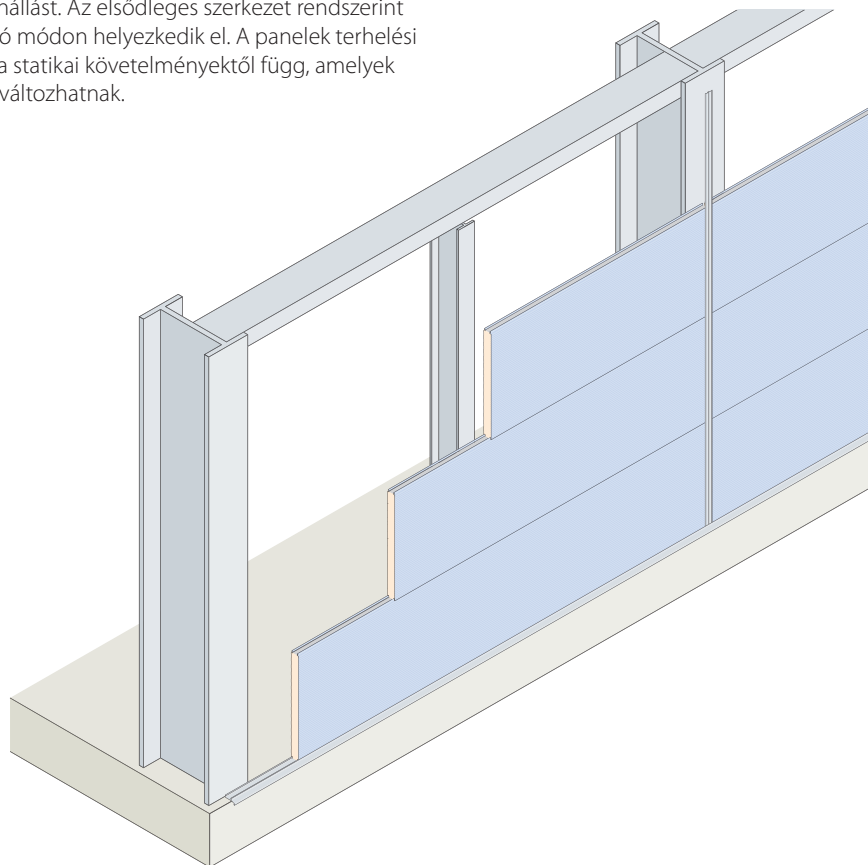


Szerkezeti elrendezés

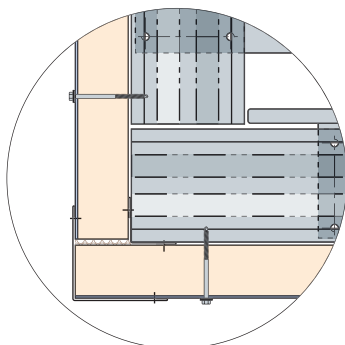
Vízszintesen elhelyezett panelek

A vízszintesen elhelyezett panelek olyan szerkezetet igényelnek, amely biztosítja a panel önsúlyának megtámasztását, valamint a szélnyomással és szélszívással szembeni ellenállást. Az elsődleges szerkezet rendszerint a rajzon látható módon helyezkedik el. A panelek terhelési fesztávolsága a statikai követelményektől függ, amelyek épületenként változhatnak.

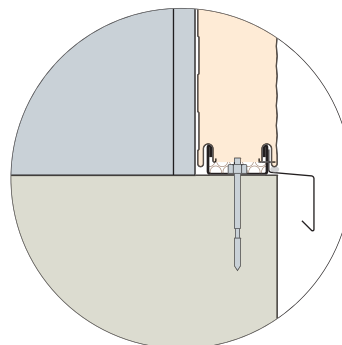


Megjegyzés: * statikai méretezés függvénye

Külső sarokcsomópont



Vízorr csomópont

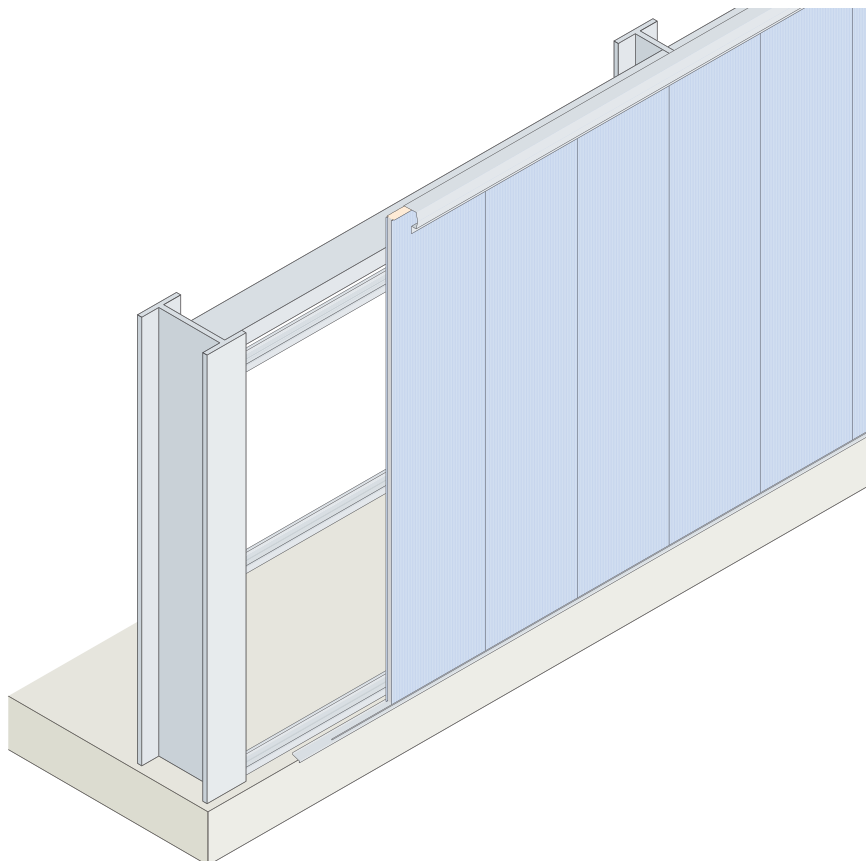


Szerkezeti elrendezés

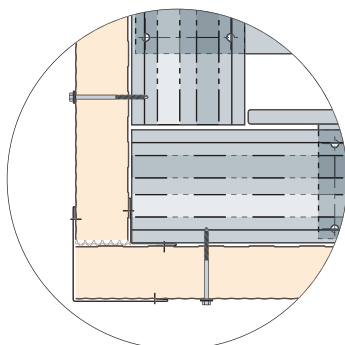
Függőlegesen elhelyezett panelek

A függőlegesen elhelyezett panelek olyan szerkezetet igényelnek amely biztosítja a panel önsúlyának megtámasztását, valamint a szélnyomással és szélszívással szembeni ellenállást. Az elsődleges

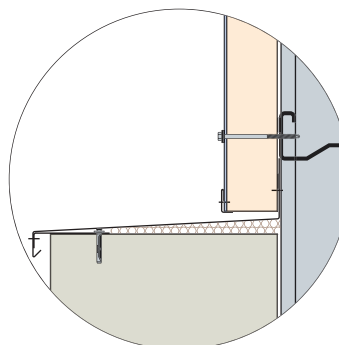
szerkezet rendszerint a rajzon látható módon helyezkedik el. A panelek terhelési fesztávolsága a statikai követelményektől függ, amelyek épületenként változhatnak..



Külső sarokcsomópont

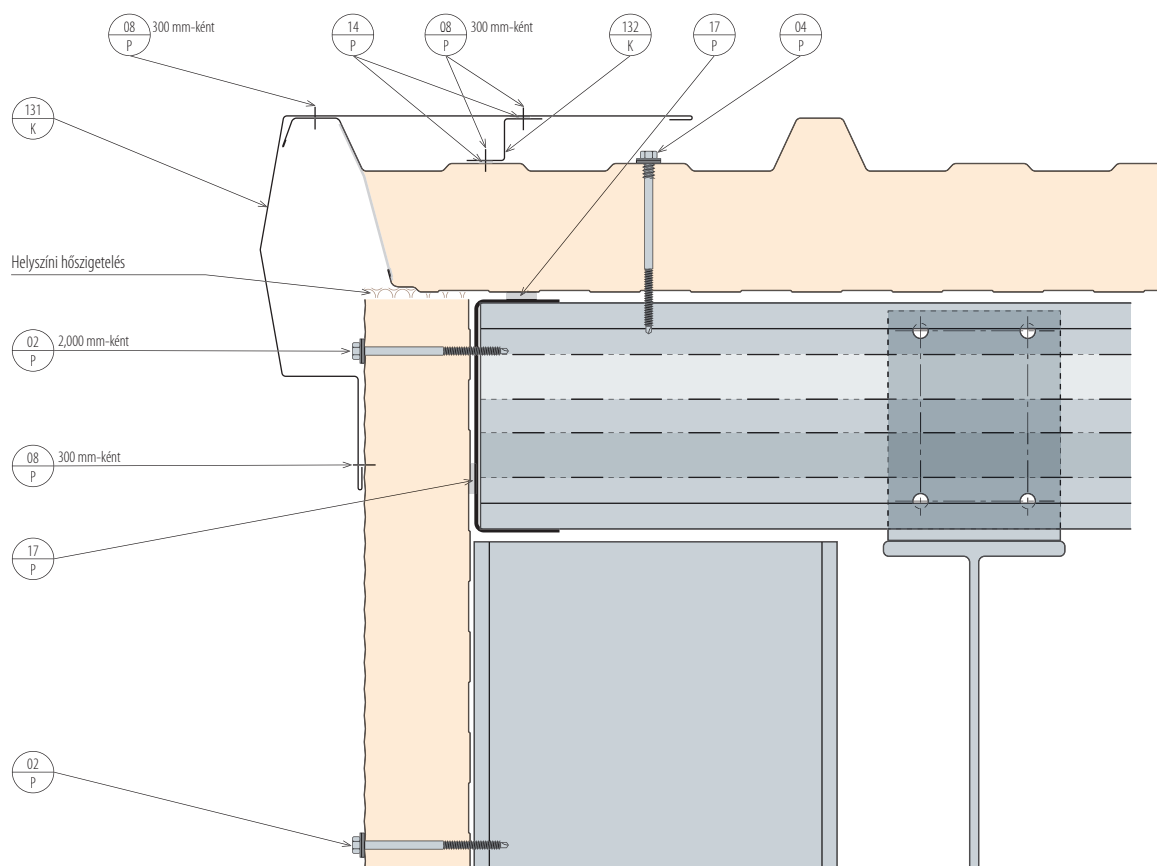


Vízorr csomópont



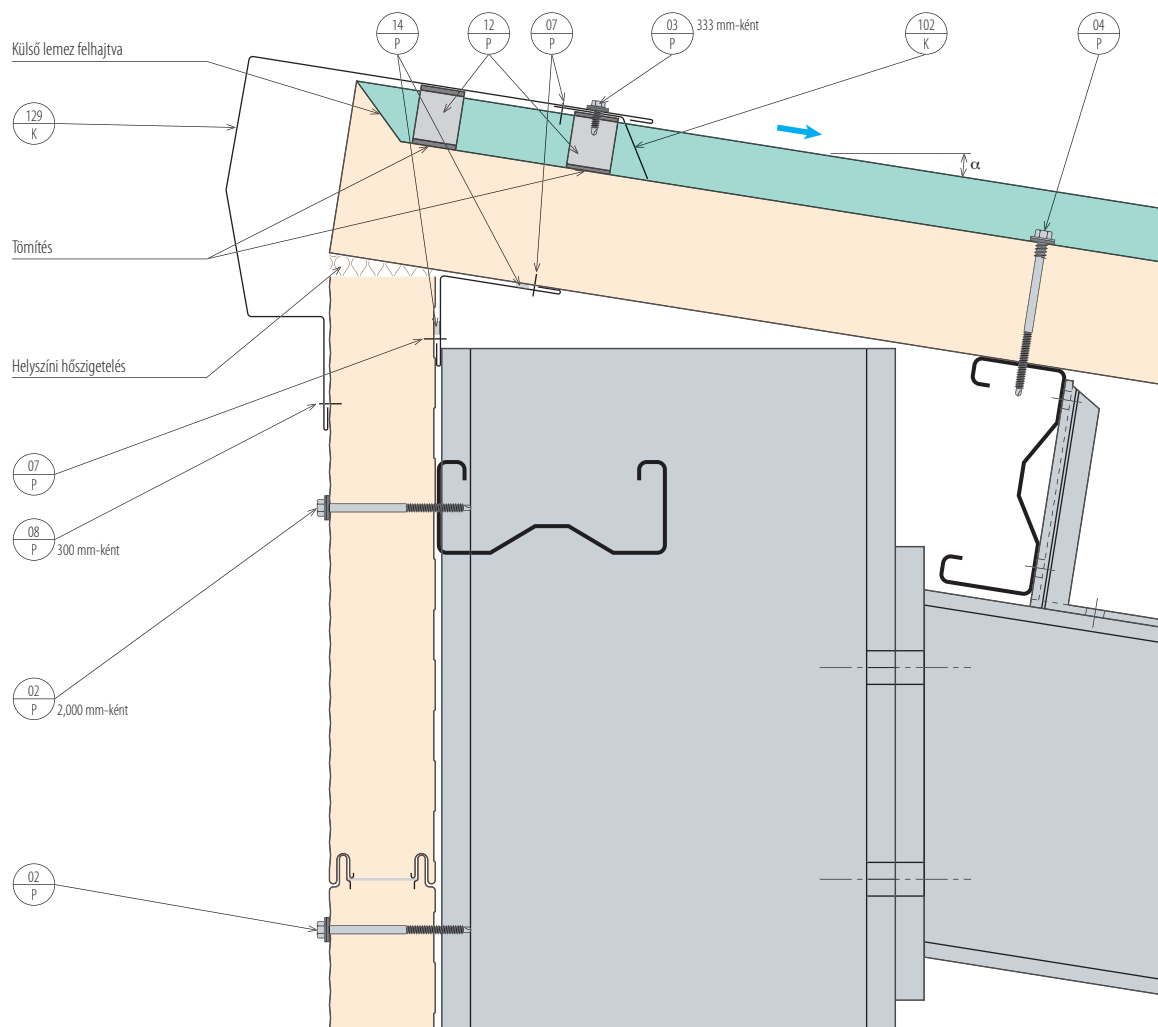
Oromfali csomópont

D2.1.



Félnyeregterő csomópont

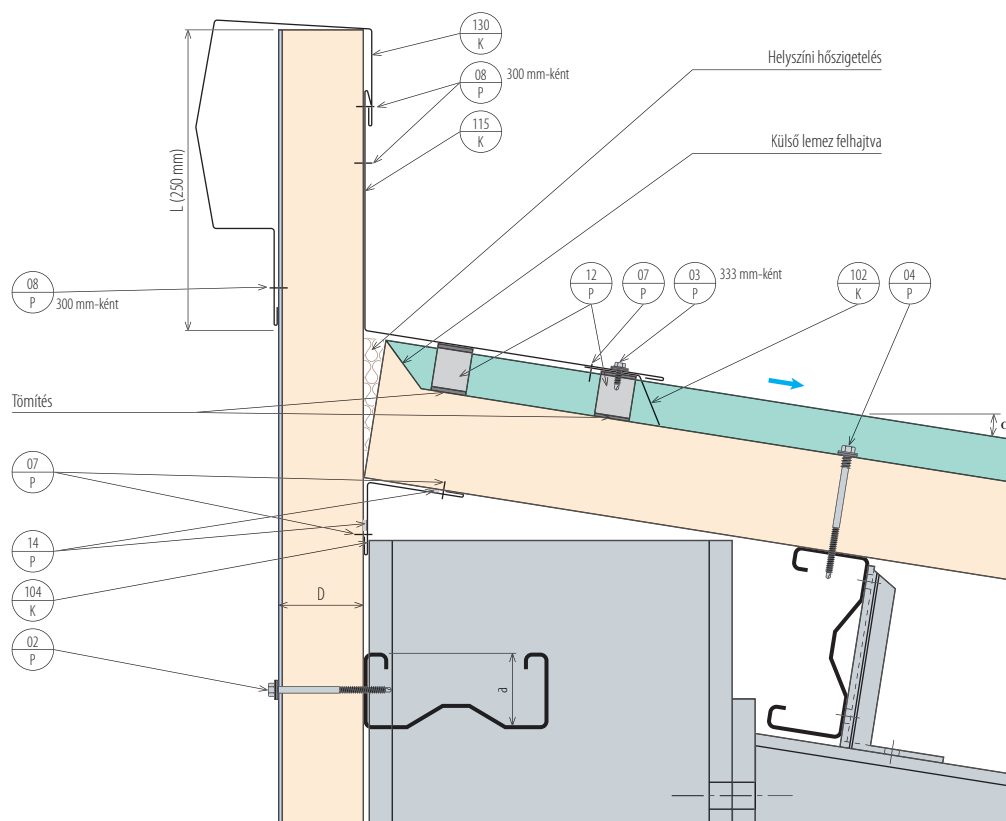
D3.1.

**Megjegyzés:**

P12 tetőhajlásszög $\leq 10\%$ – 4 db/m
 $> 10\%$ – 2 db/m

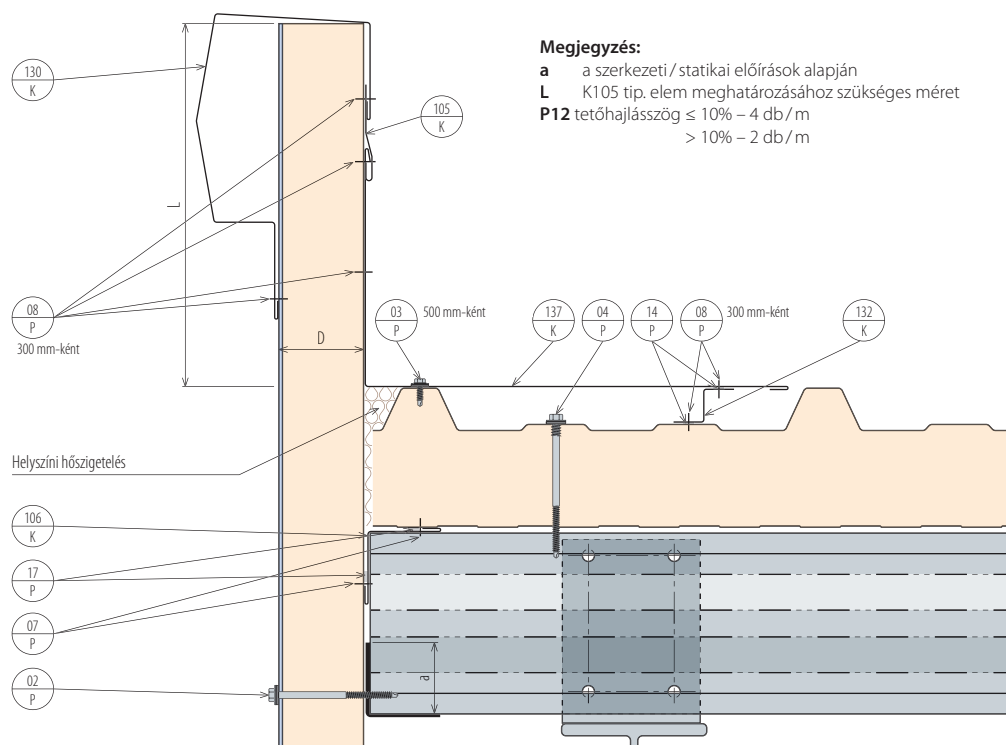
Attika csomópontok

D4.1. Tetőlejtésre merőleges attika



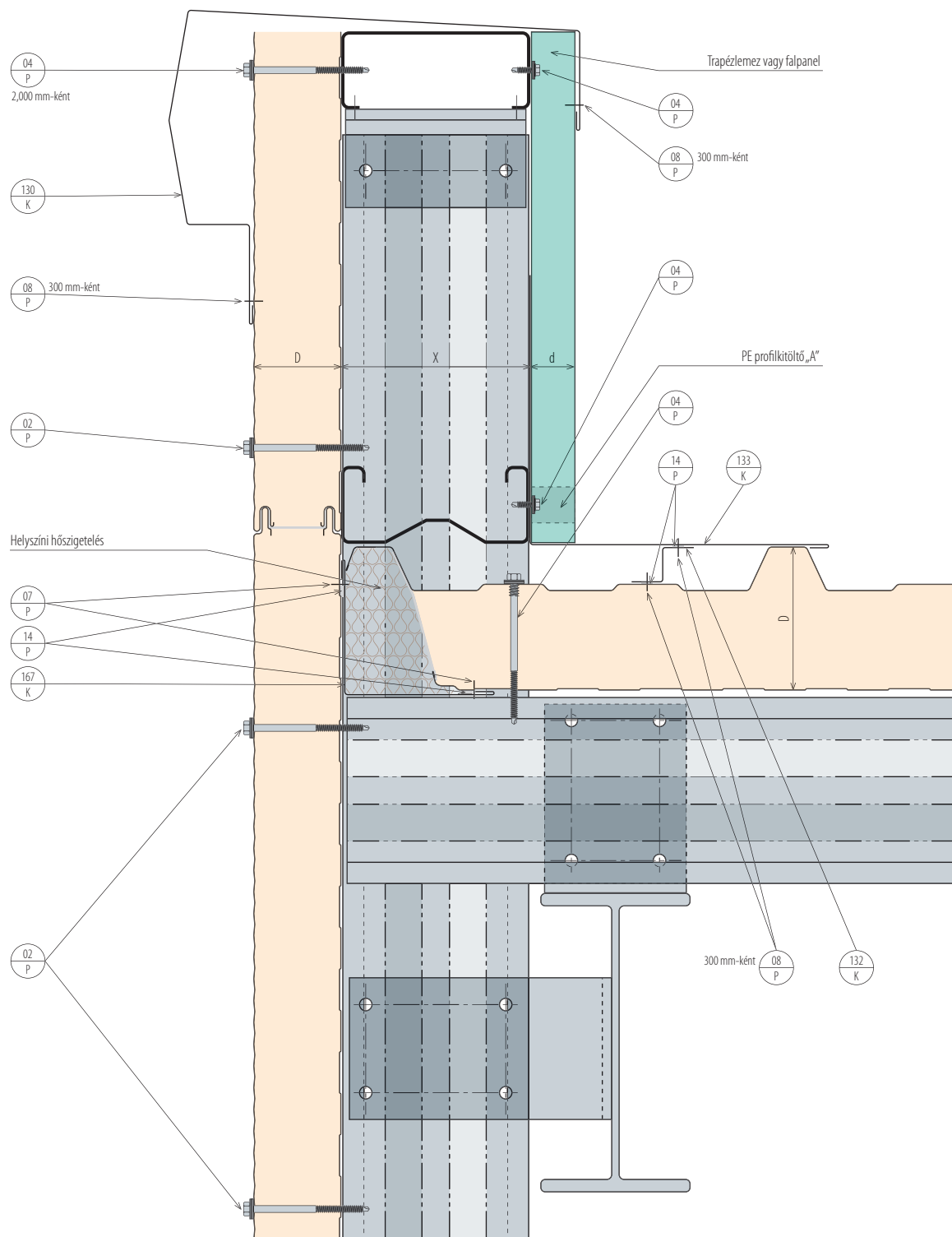
Tetőlejtéssel párhuzamos attika

D5.1. Tetőlejtéssel párhuzamos attika



Tetőlejtéssel párhuzamos attika

D5.2. Tetőlejtéssel párhuzamos attika

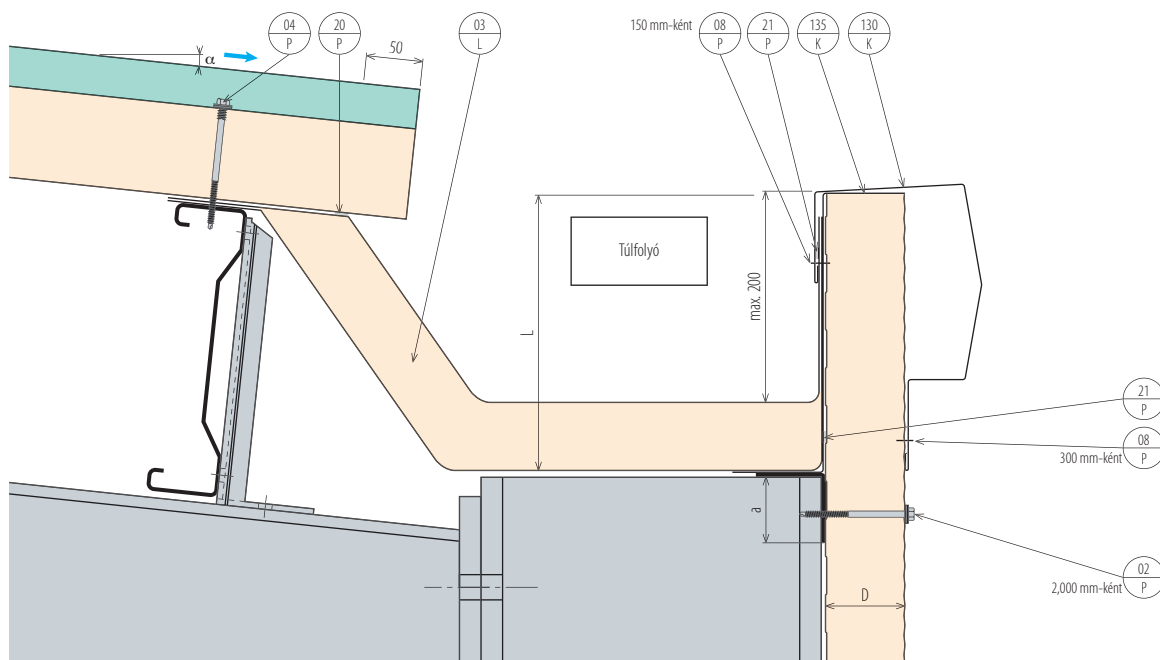


Megjegyzés:

X X K130 tip. elem meghatározásához szükséges méret

Eresz csomópontok

D6.1. Rejtett ereszcsonna



Megjegyzés:

L K135 tip. elem meghatározásához szükséges méret

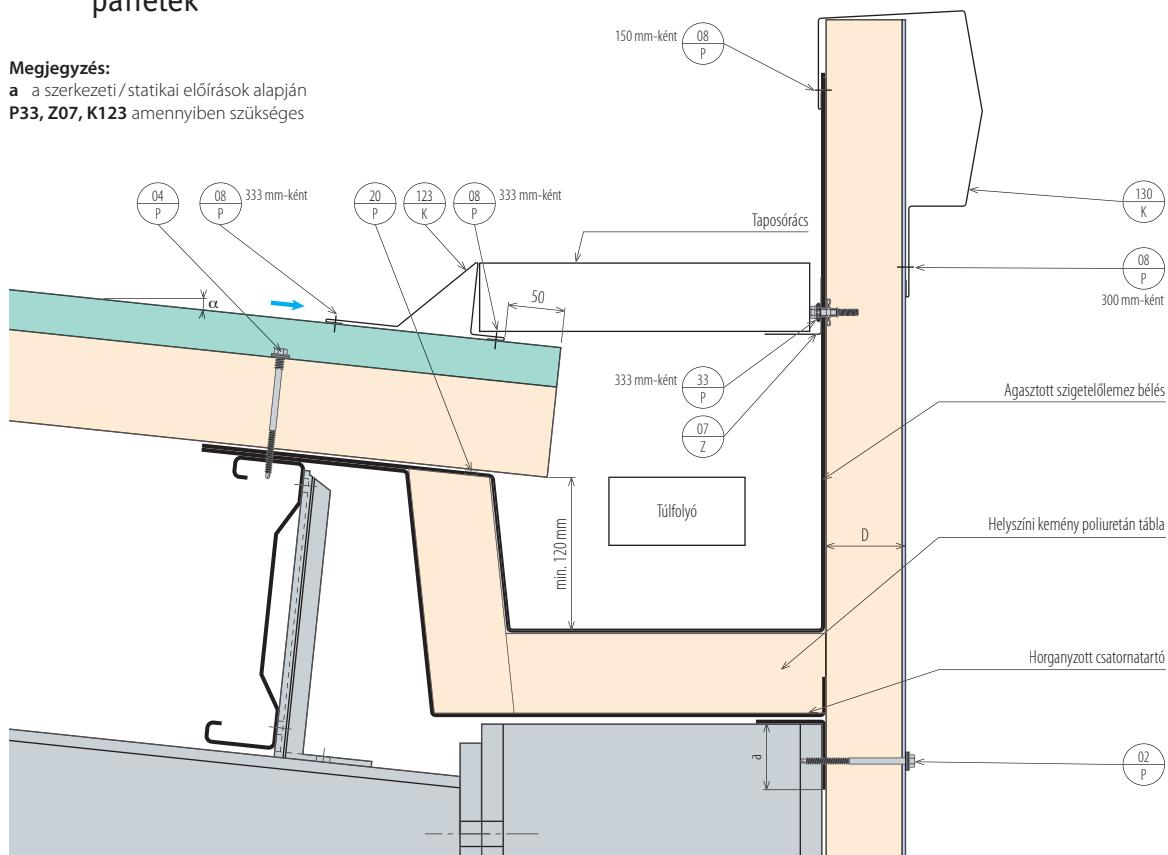
Az előregyártott csatornaelem megtámasztása 2000 mm-ként javasolt.

D6.2. Rejtett ereszcsonna – szigetelőlemez burkolattal – függőlegesen elhelyezett panelek

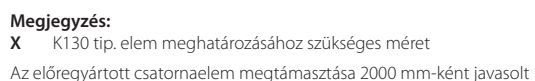
Megjegyzés:

a a szerkezeti / statikai előírások alapján

P33, Z07, K123 amennyiben szükséges

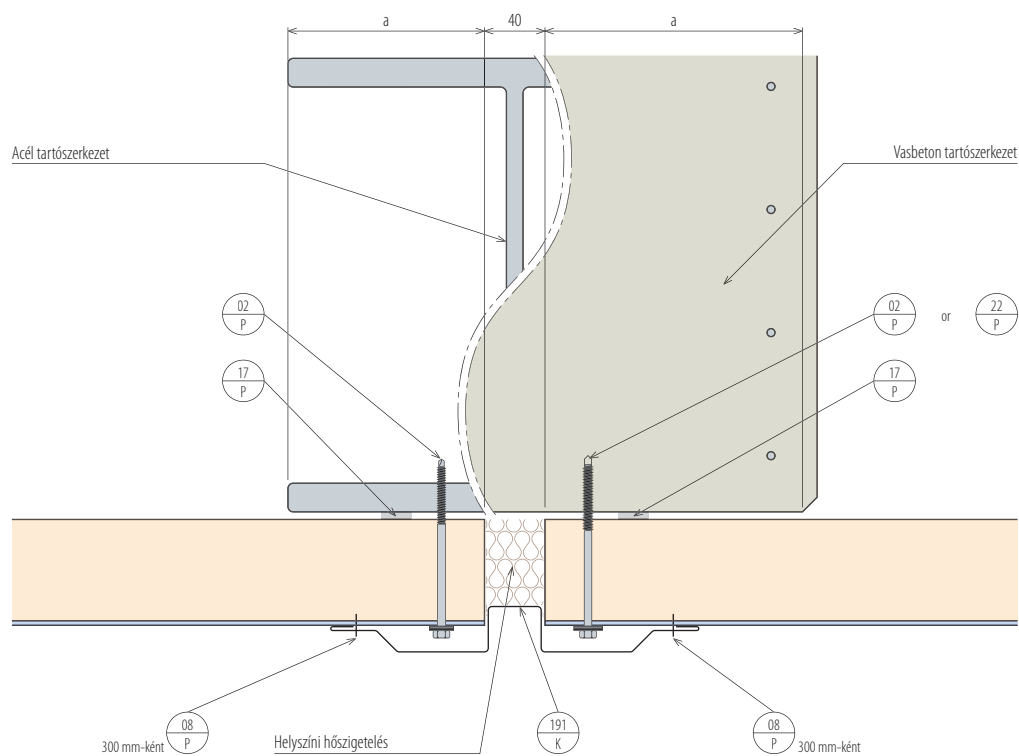


D6.4. Rejtett ereszcatorna

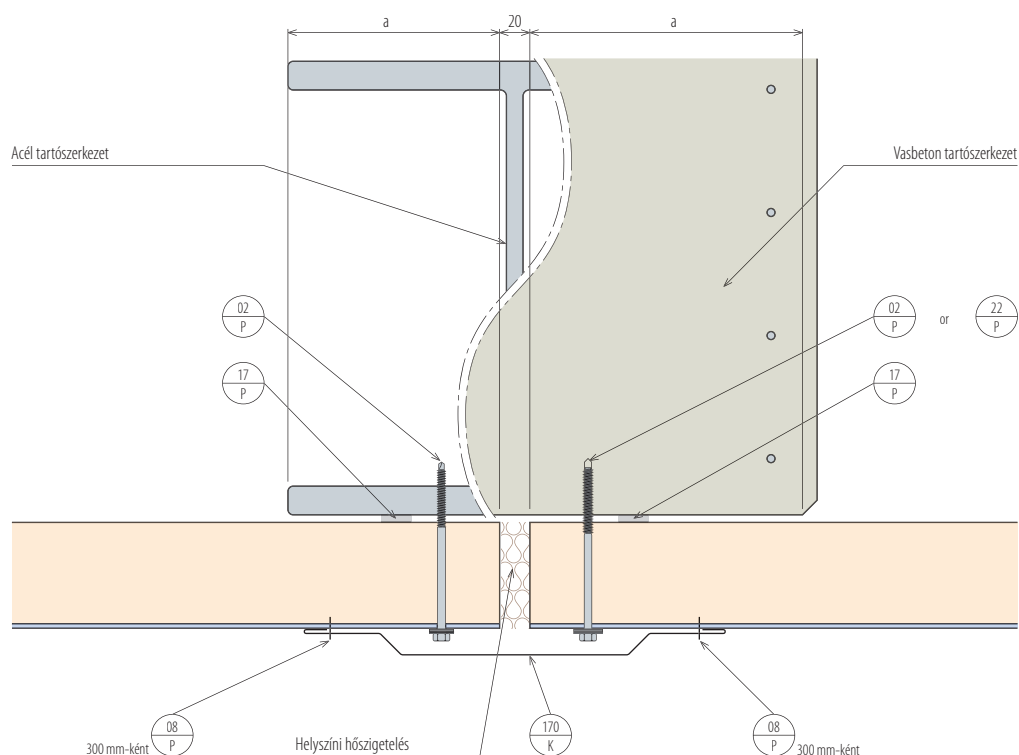


Panel csatlakozása panelhez

D11.13. Vízszintesen elhelyezett panelek



D11.14. Vízszintesen elhelyezett panelek



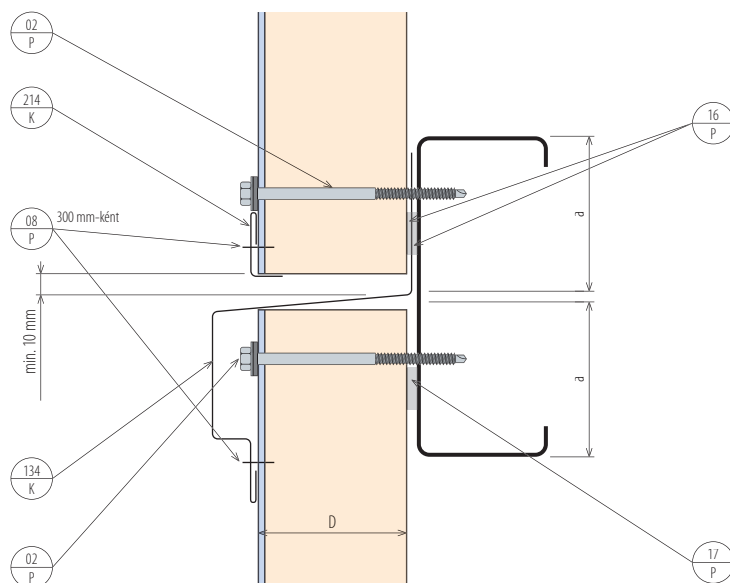
Megjegyzés:

a a szerkezeti/statikai előírások alapján

Panel csatlakozása panelhez

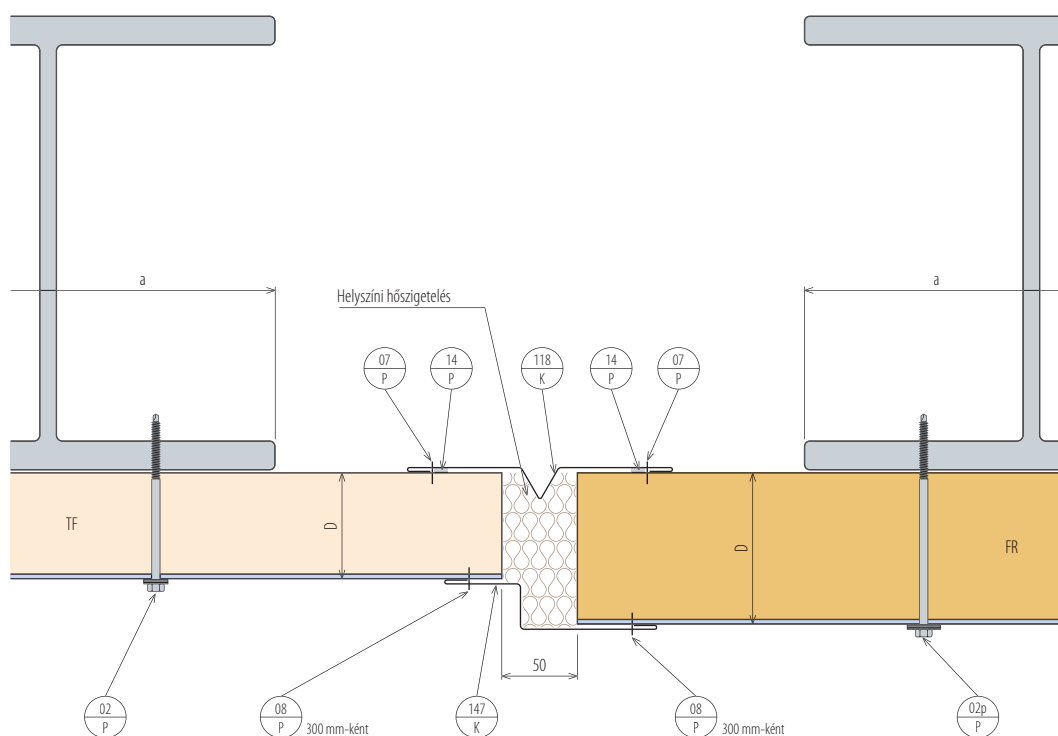
D11.6. Függőlegesen elhelyezett panelek hossztoлдása

D13.1. Vízszintes panelek csatlakozása függőleges panelhez



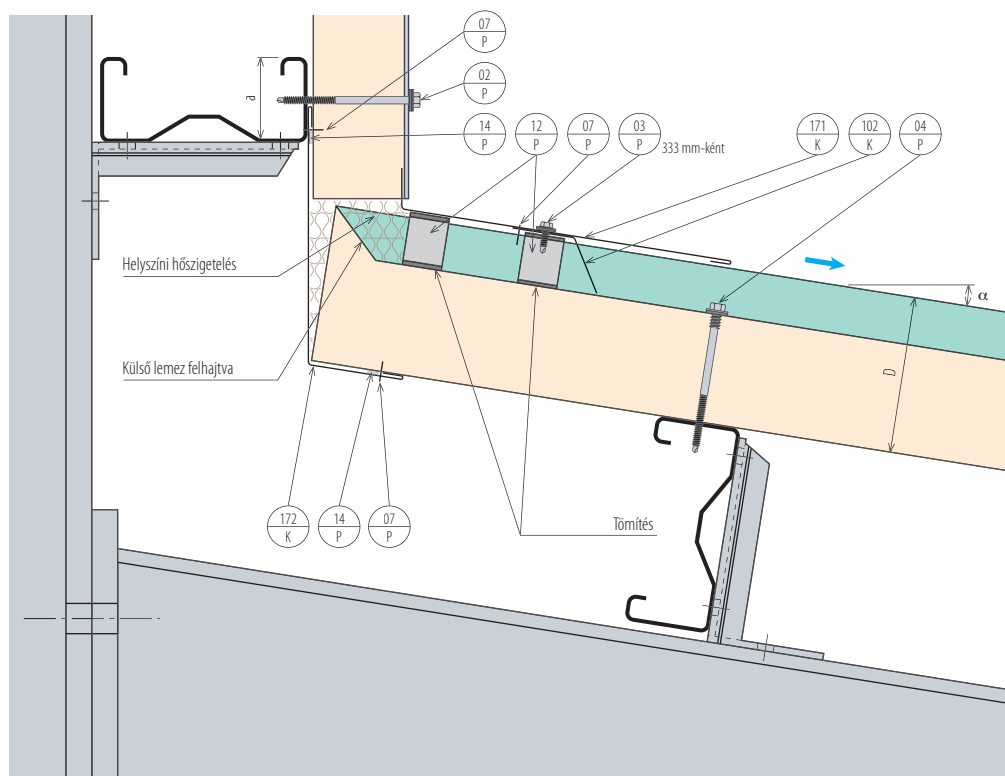
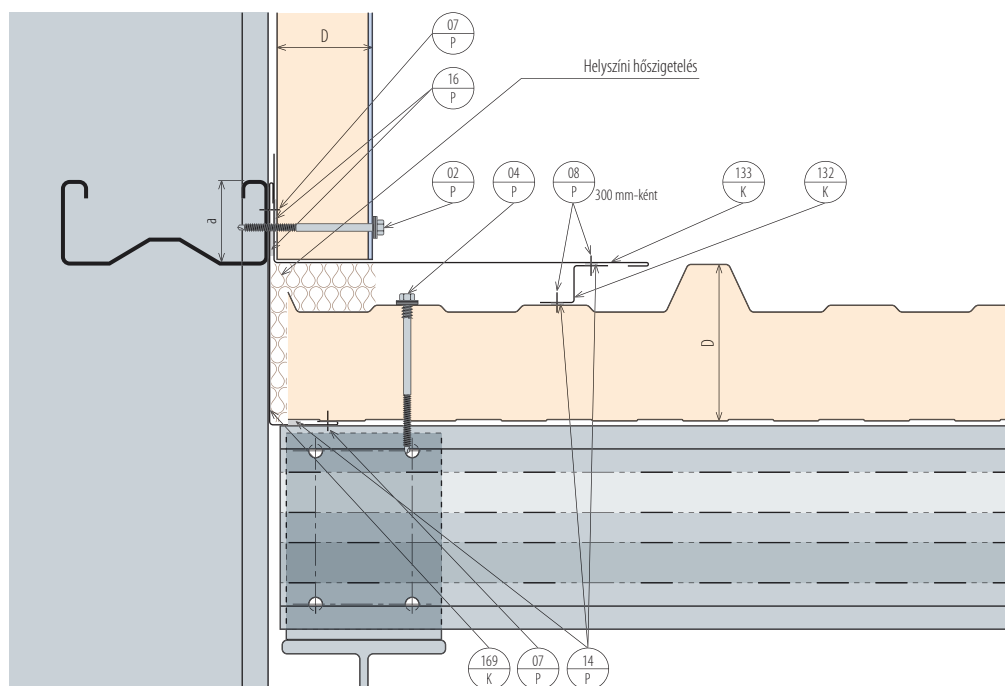
Átmenet

D12.1. Átmenet különböző paneltípusok között (TF/FR)



Megjegyzés:

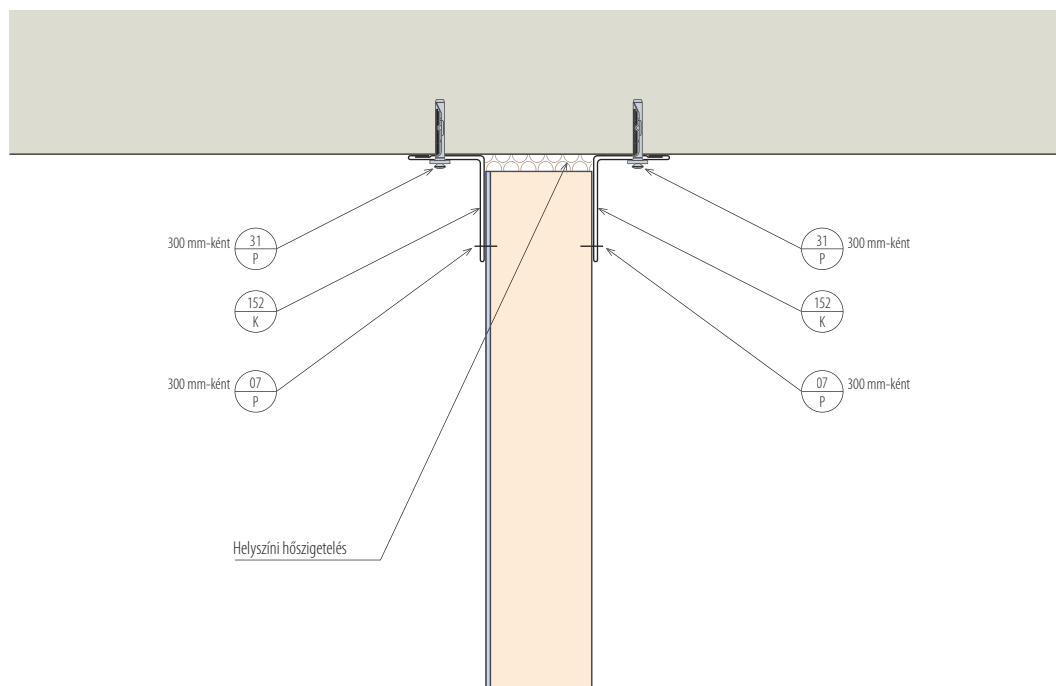
a a szerkezeti/statikai előírások alapján

Tető csatlakozása falhoz**D14.2. Tető csatlakozása falhoz****D15.3. Tetőlejtéssel párhuzamos fal****Megjegyzés:**

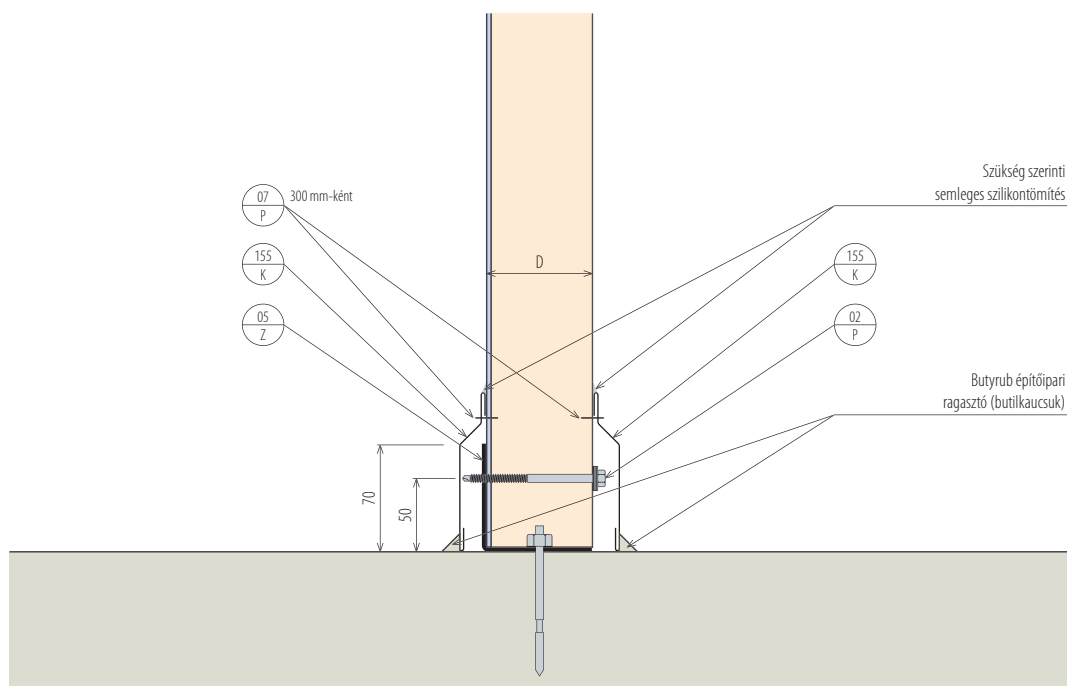
P12 tetőhajlásszög $\leq 10\%$ – 4 db/m
 $> 10\%$ – 2 db/m

Függőlegesen elhelyezett panelek

D18.1. Mennyezet csatlakozás

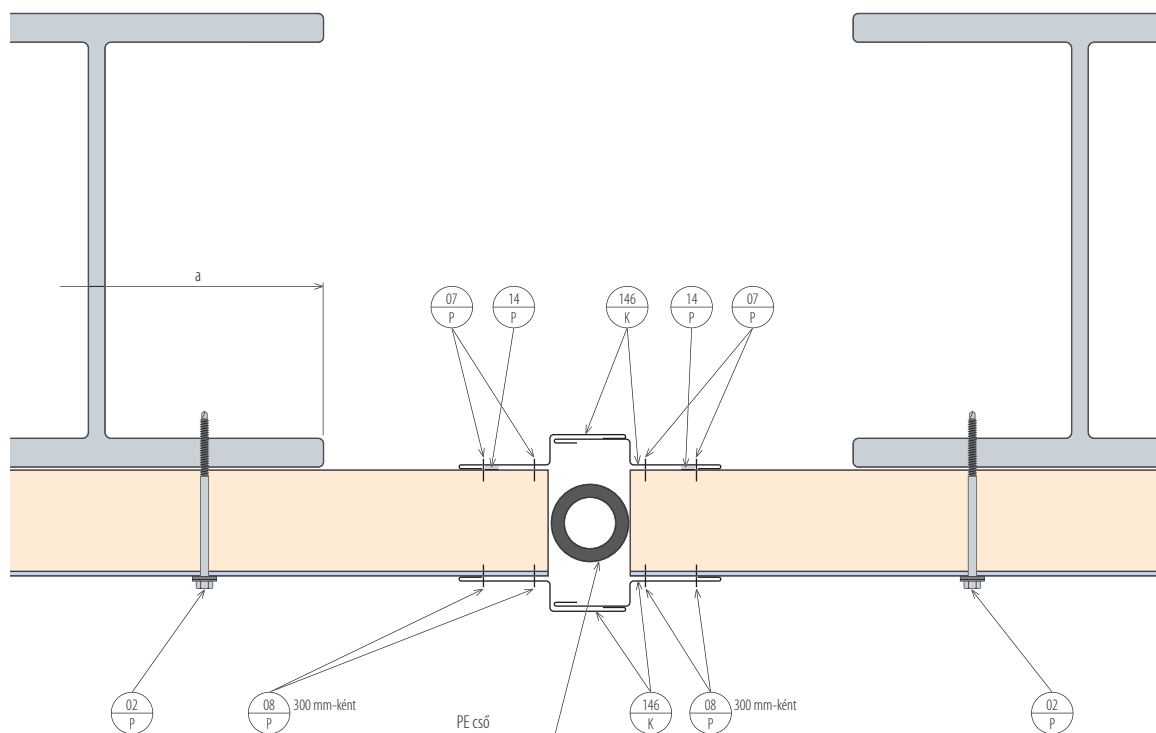


D19.1. Padló csatlakozás



Dilatációs hézag

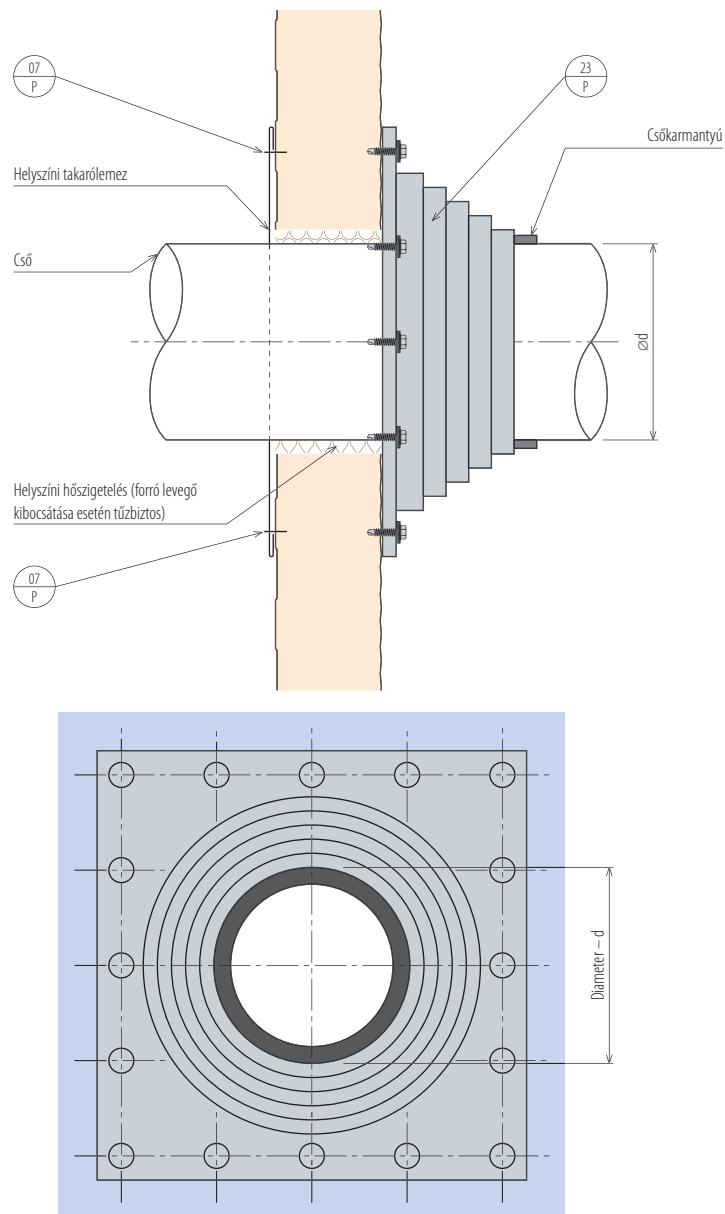
D20.3.

**Megjegyzés:**

a a szerkezeti / statikai előírások alapján

Csőátvezetés falon

D22.3.



Megjegyzés:

Beépítéshez szükséges:

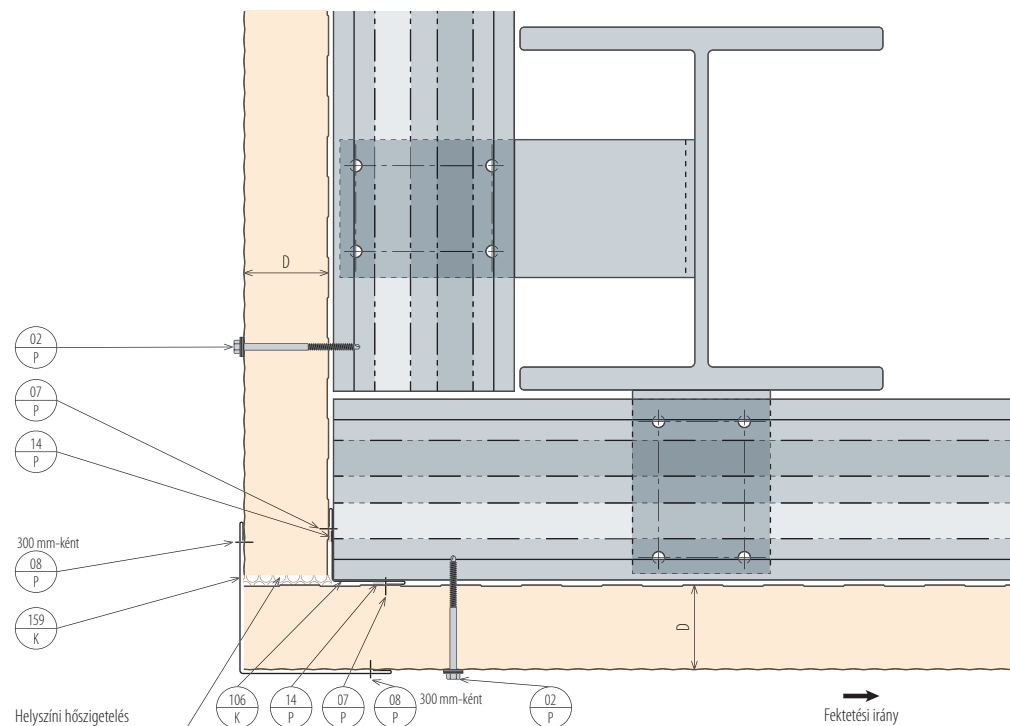
- tömítés csőátvezetéshez
- tömítőanyag
- szükséges mennyiségű rögzítőelem

A csőátmenetek tömítéséhez való karmantyúk a csőátmérő alapján rendelhetők meg.

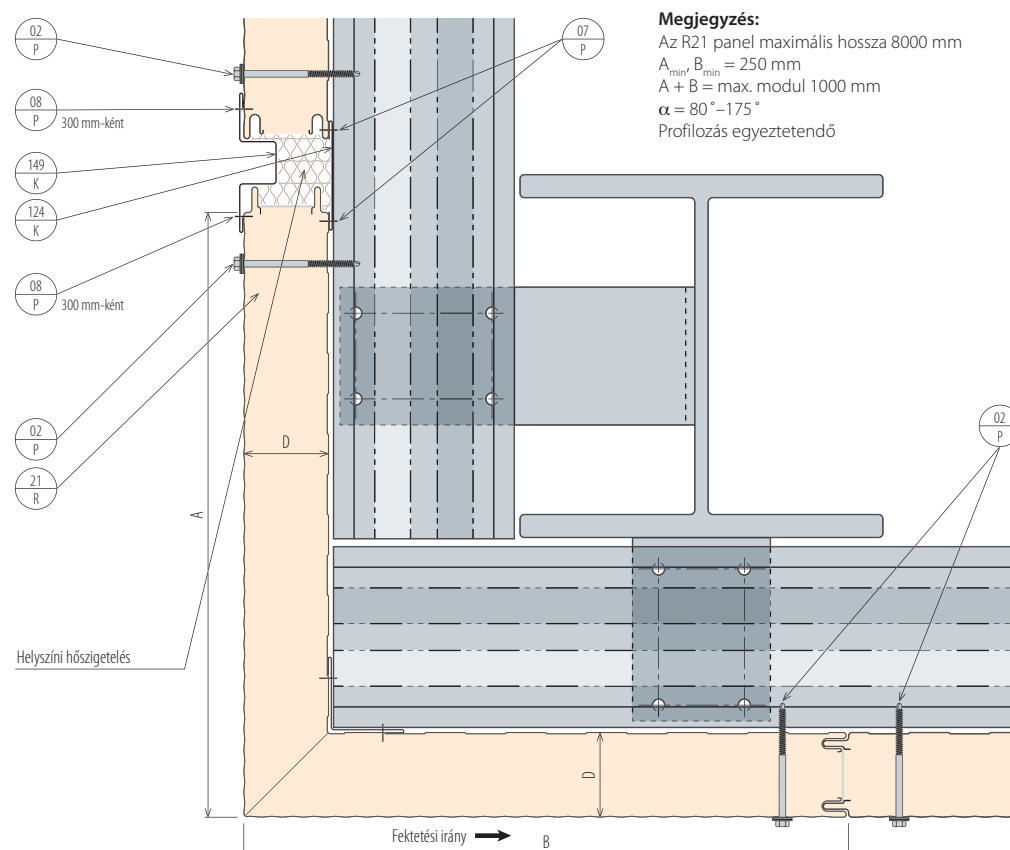
A csőkarmanlyúk választékával kapcsolatban lásd a kiegészítőkről szóló fejezetet vagy keresse a Kingspan Műszaki Ügyfélszolgálatát.

Sarok csomópontok

D28.1. Külső sarok

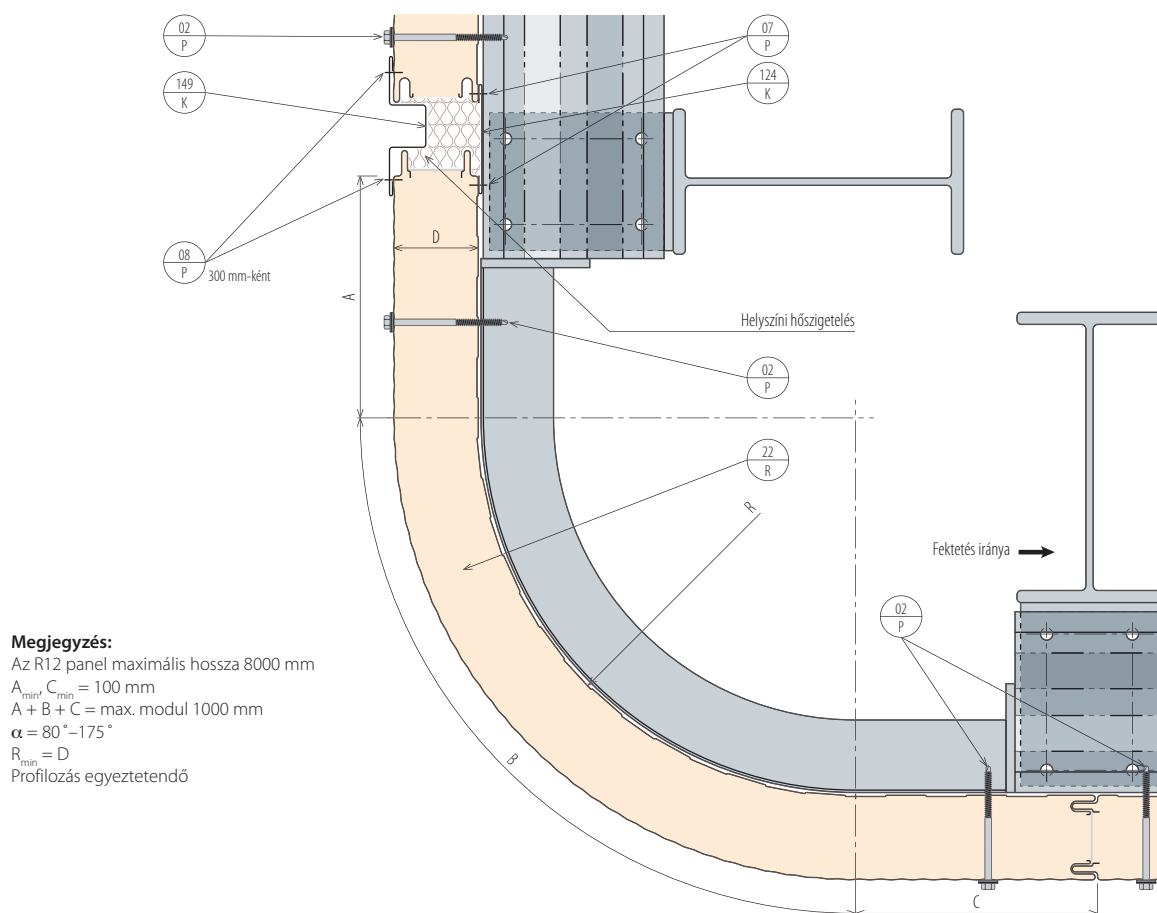


D28.8. Előregyártott külső sarokelem – függőlegesen elhelyezett panelek

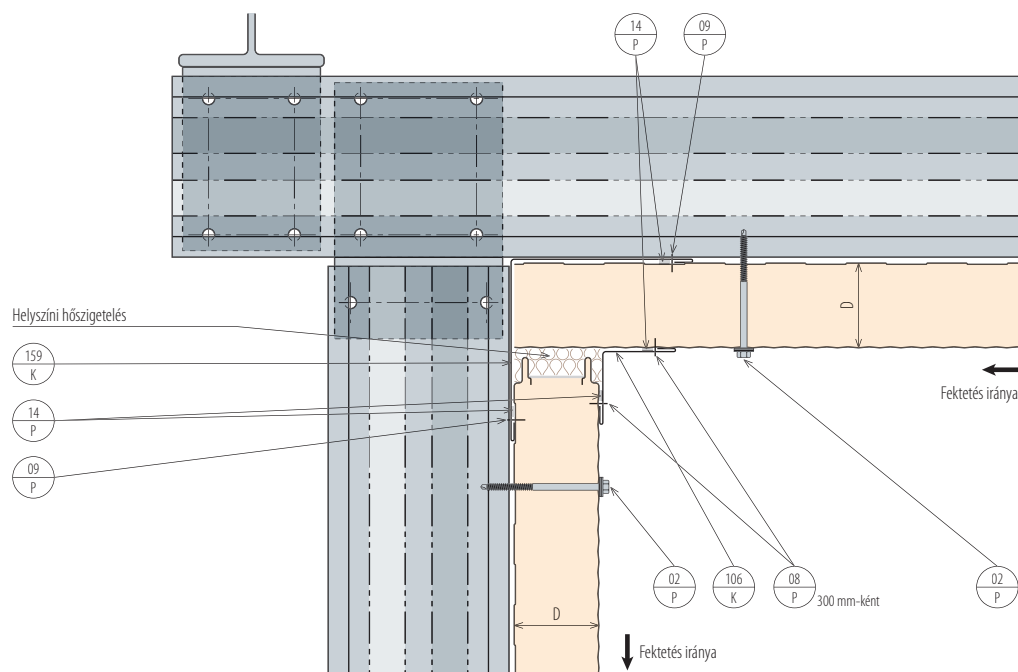


Sarok csomópontok

D28.10. Előregyártott íves külső sarokelem – függőlegesen elhelyezett panelek

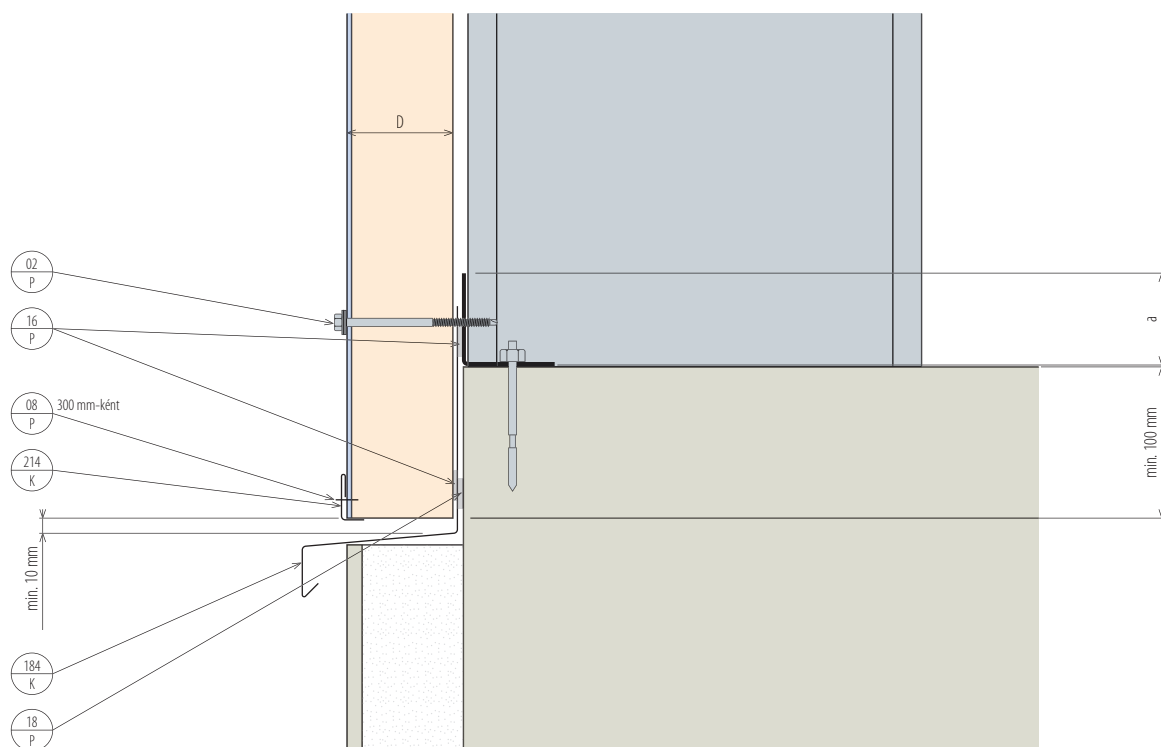


D29.1. Belső sarok

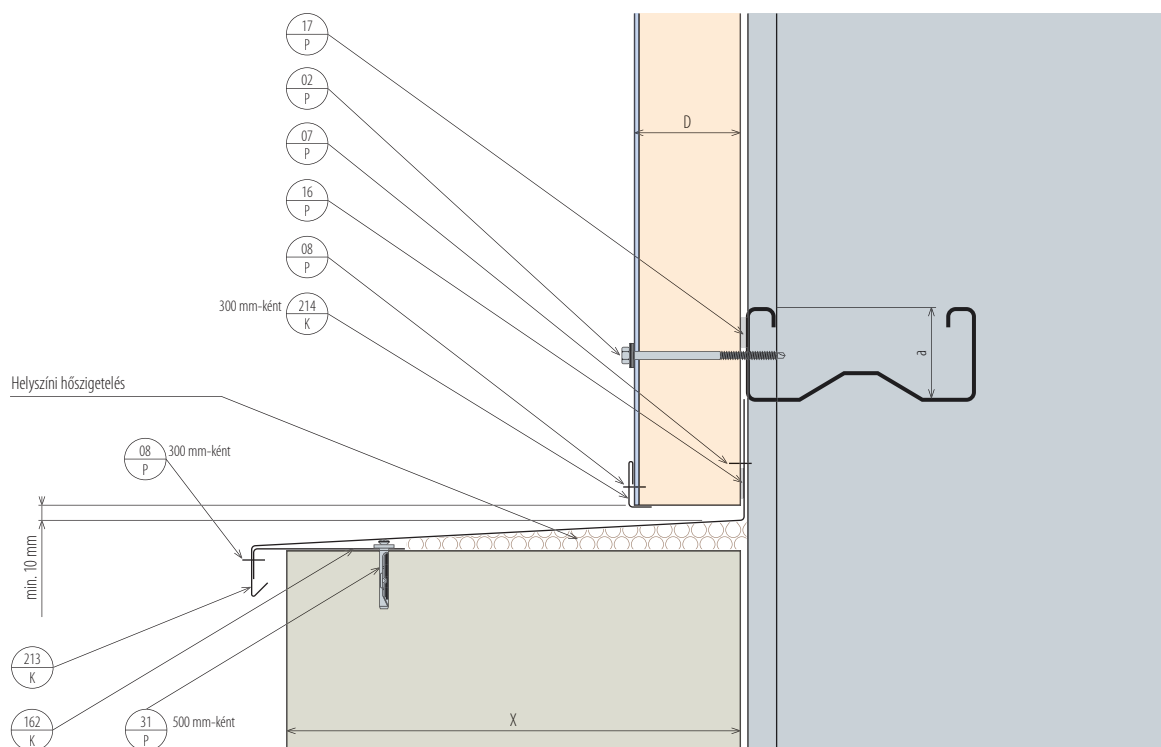


Beton lábazat

D30.1.

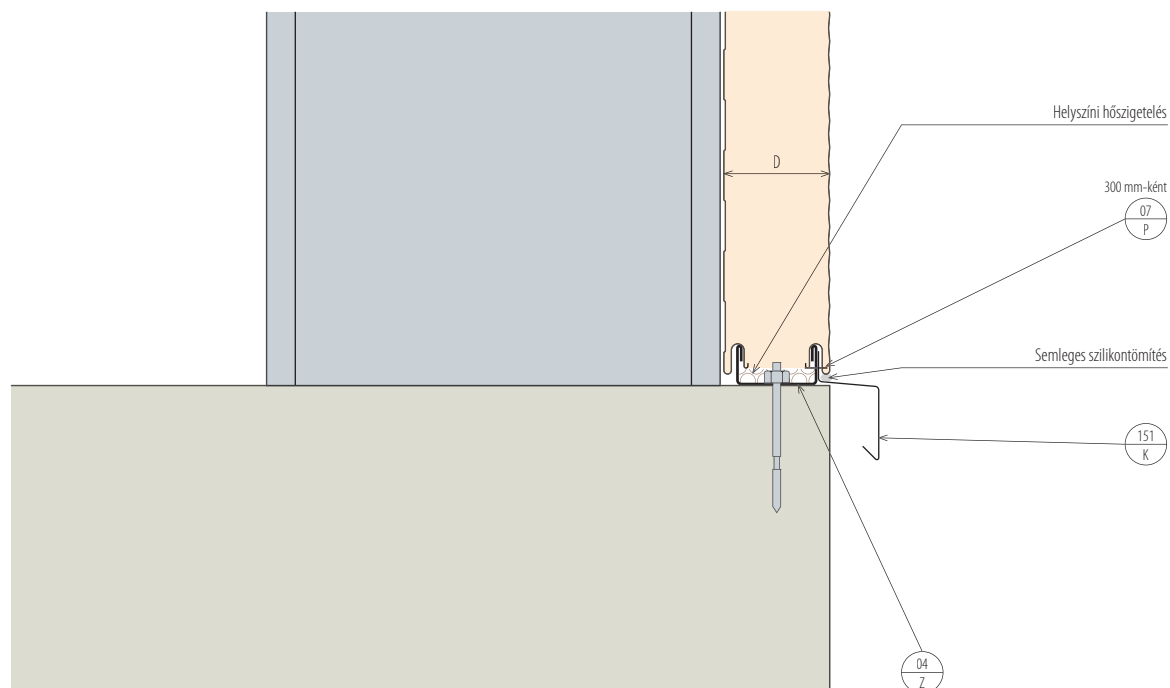


D30.10.

**Megjegyzés:****a** a szerkezeti / statikai előírások alapján**X** a K213 tip. elem meghatározásához szükséges méret

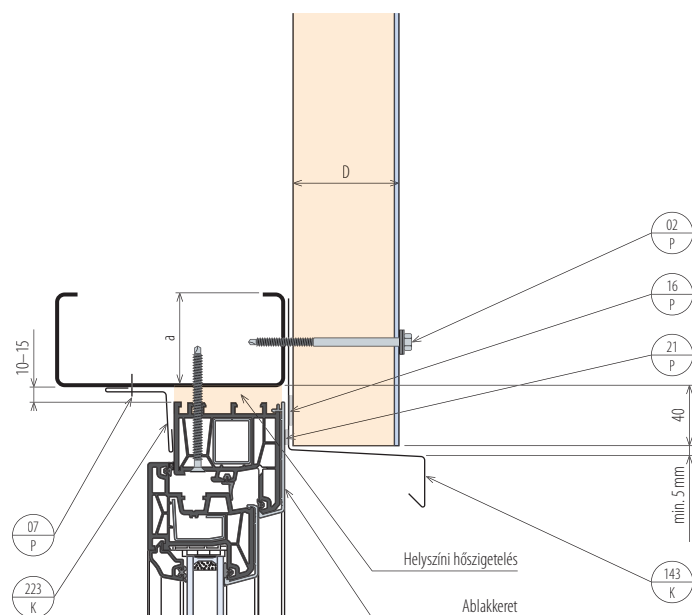
Beton lábazat

D30.3. Vízszintesen elhelyezett panelek

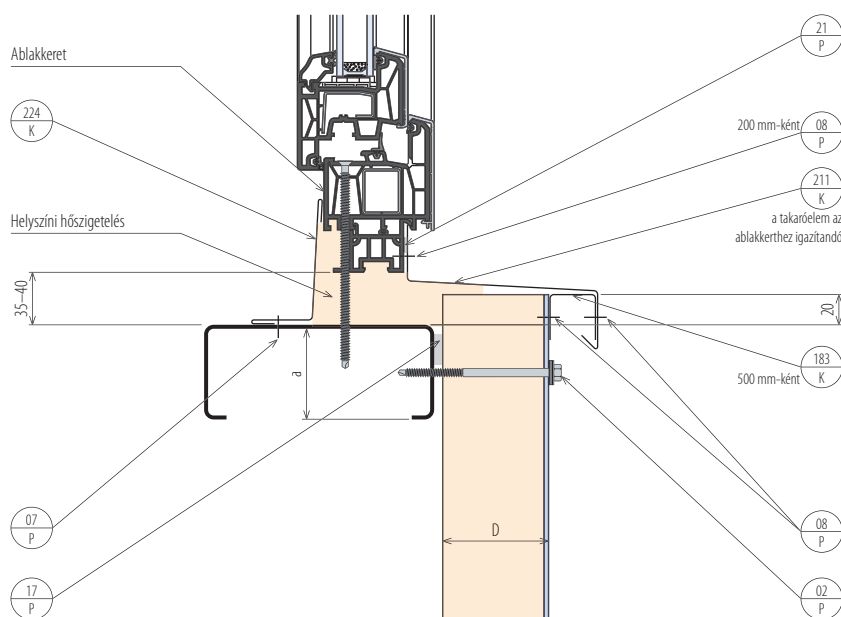


Műanyag ablak

D31.1. Felső csomópont



D32.1. Alsó csomópont

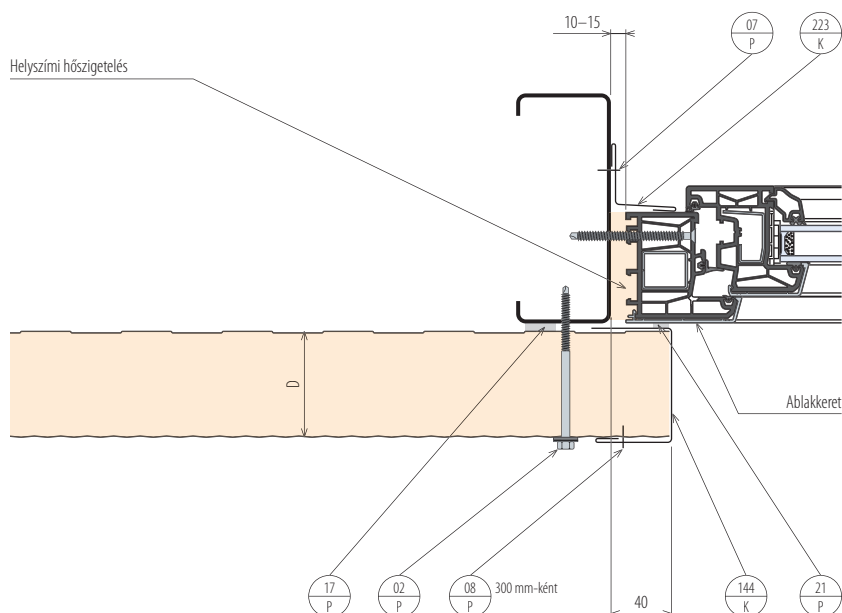


Megjegyzés:

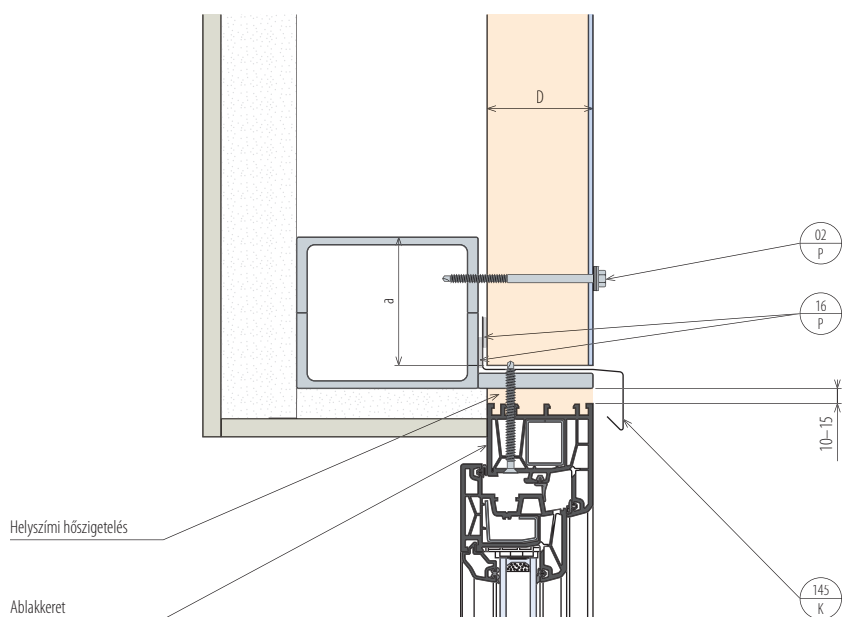
a a szerkezeti/statikai előírások alapján

Műanyag ablak

D33.1. Oldalsó csomópont

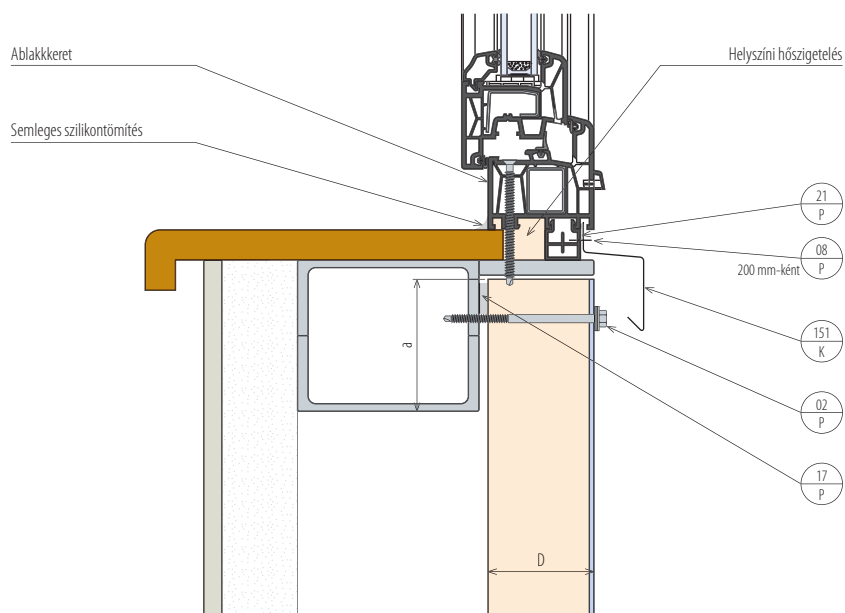


D31.14. Felső csomópont

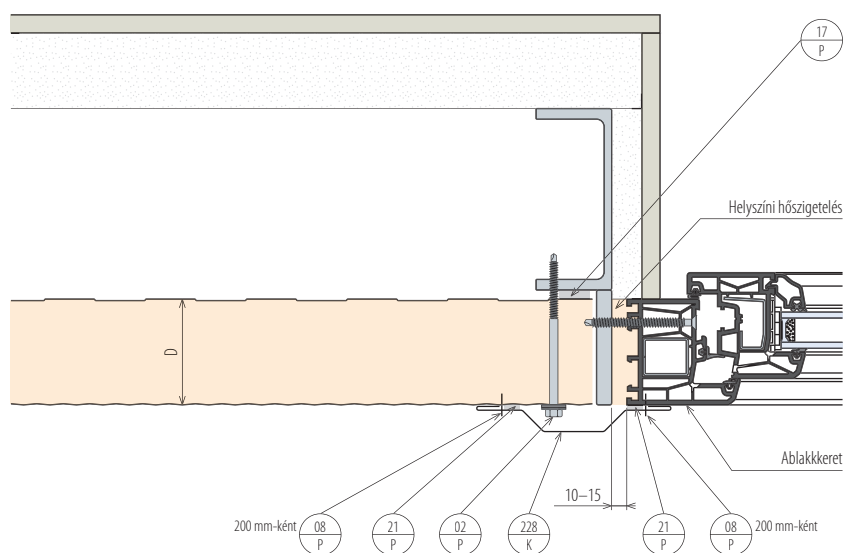


Megjegyzés:

a a szerkezeti/statikai előírások alapján

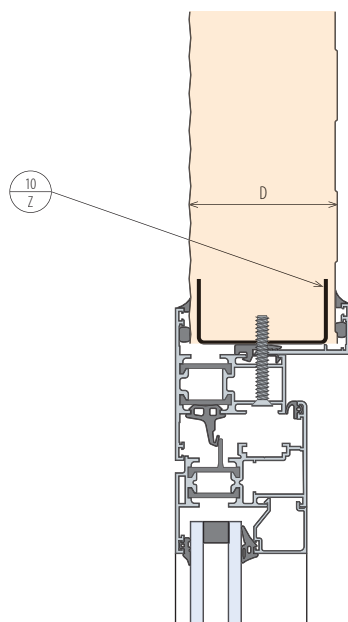
Műanyag ablak**D32.11. Alsó csomópont****Megjegyzés:**

a a szerkezeti/statikai előírások alapján

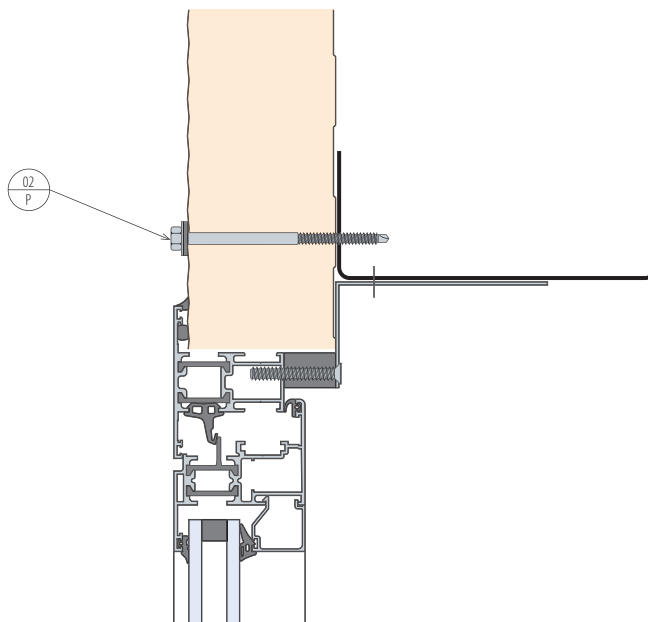
D33.11. Oldalsó csomópont

Alumínium ablak

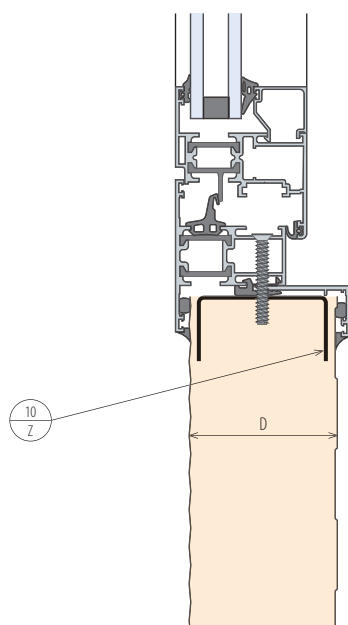
D31.3.1. Felső csomópont



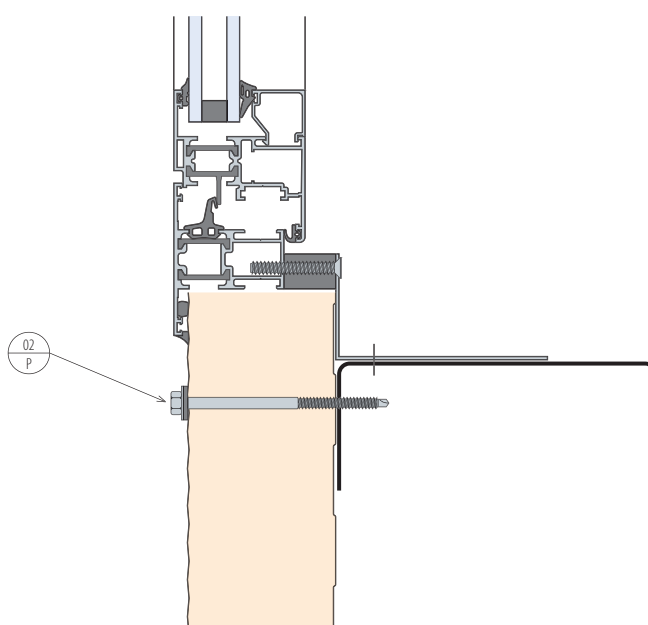
D31.3.2. Felső csomópont



D32.3.1. Alsó csomópont



D32.3.2. Alsó csomópont

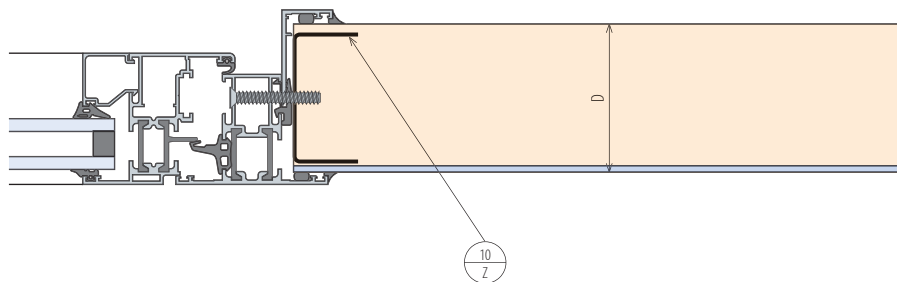


Megjegyzés:

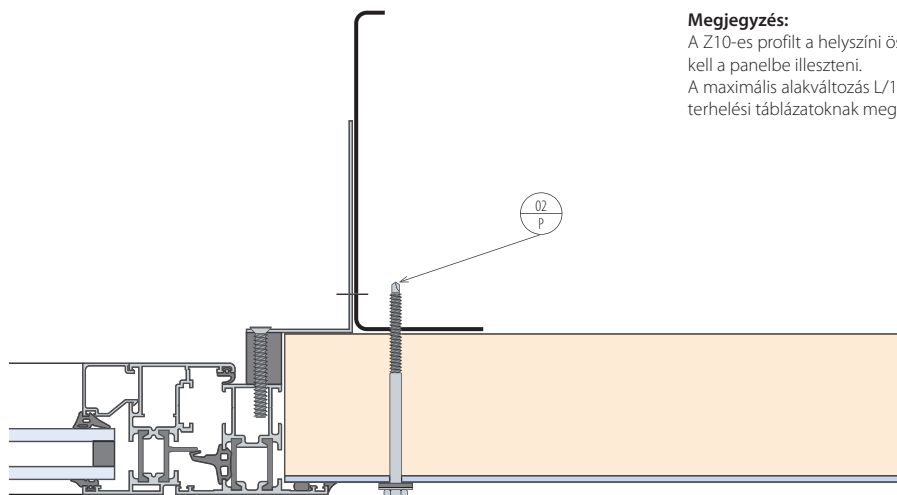
A Z10-es profilt a helyszíni összeszerelés előtt kell a panelbe illeszteni.
A maximális alakváltozás L/100 a Kingspan terhelési táblázatoknak megfelelően.
A panelek helyszíni kivágása esetén a nyílászarmöldöknél levő panelcsatlakozást semleges szilikonnak kell tömíteni a víz bejutásának elkerülése érdekében.

Alumínium ablak

D33.3.1 Oldalsó csomópont



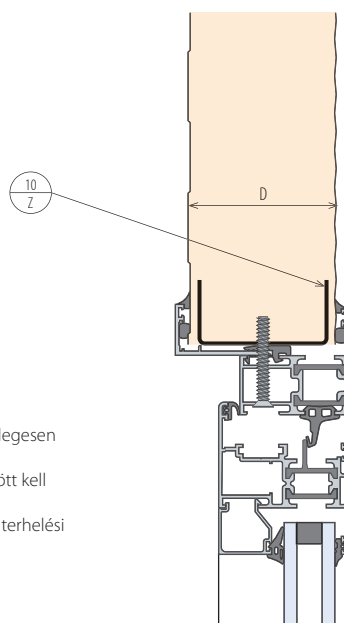
D33.3.2 Oldalsó csomópont



Megjegyzés:

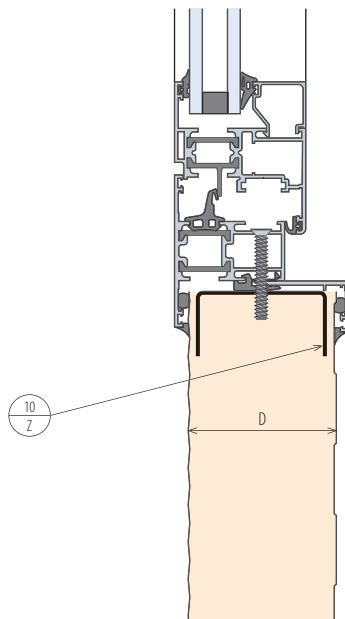
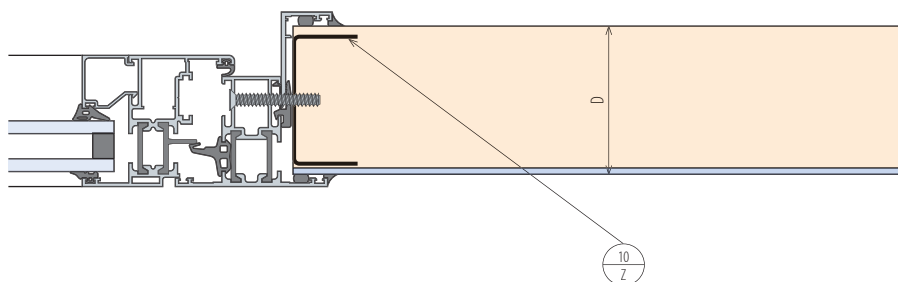
A Z10-es profilt a helyszíni összeszerelés előtt kell a panelbe illeszteni.
A maximális alakváltozás L/100 a Kingspan terhelési táblázatoknak megfelelően.

D31.4. Felső csomópont panelbe illesztés esetén



Megjegyzés:

Az ablakkeret maximális magassága függőlegesen fektetett panelek esetén 800 mm.
A Z10-es profilt a helyszíni összeszerelés előtt kell a panelbe illeszteni.
A maximális alakváltozás L/100 a Kingspan terhelési táblázatoknak megfelelően.

Alumínium ablak**D32.4. Alsó csomópont panelbe illesztés esetén****D33.4. Oldalsó csomópont panelbe illesztés esetén****Megjegyzés:**

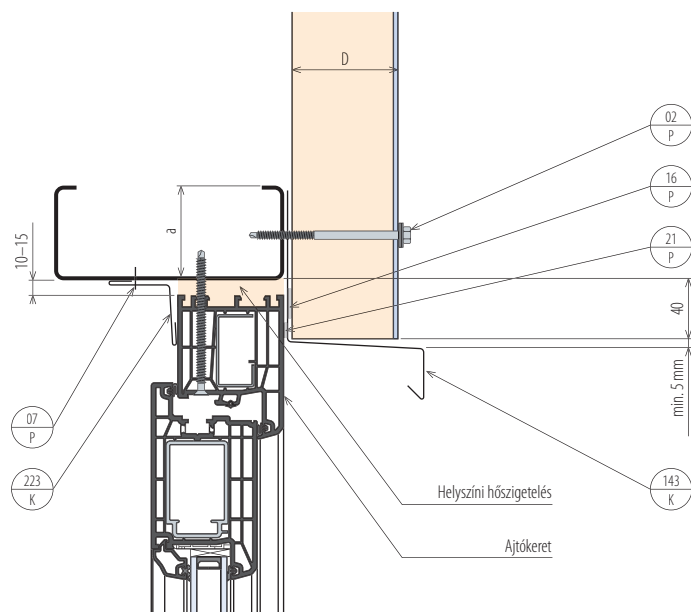
Az ablakkeret maximális magassága függőlegesen fektetett panelek esetén 800 mm.

A Z10-es profilt a helyszíni összeszerelés előtt kell a panelbe illeszteni.

A maximális alakváltozás L/100 a Kingspan terhelési táblázatoknak megfelelően.

Műanyag ajtó

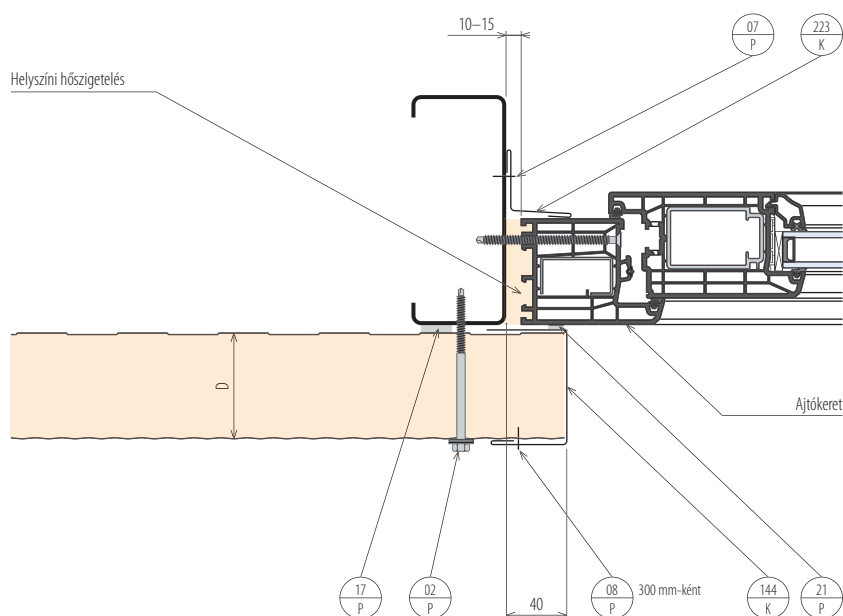
D34.1. Felső csomópont



Megjegyzés:

Kifelé nyíló ajtó esetén a takaróelem és az ajtószárny felső széle között megfelelő távolságot kell biztosítani.

D35.1. Oldalsó csomópont

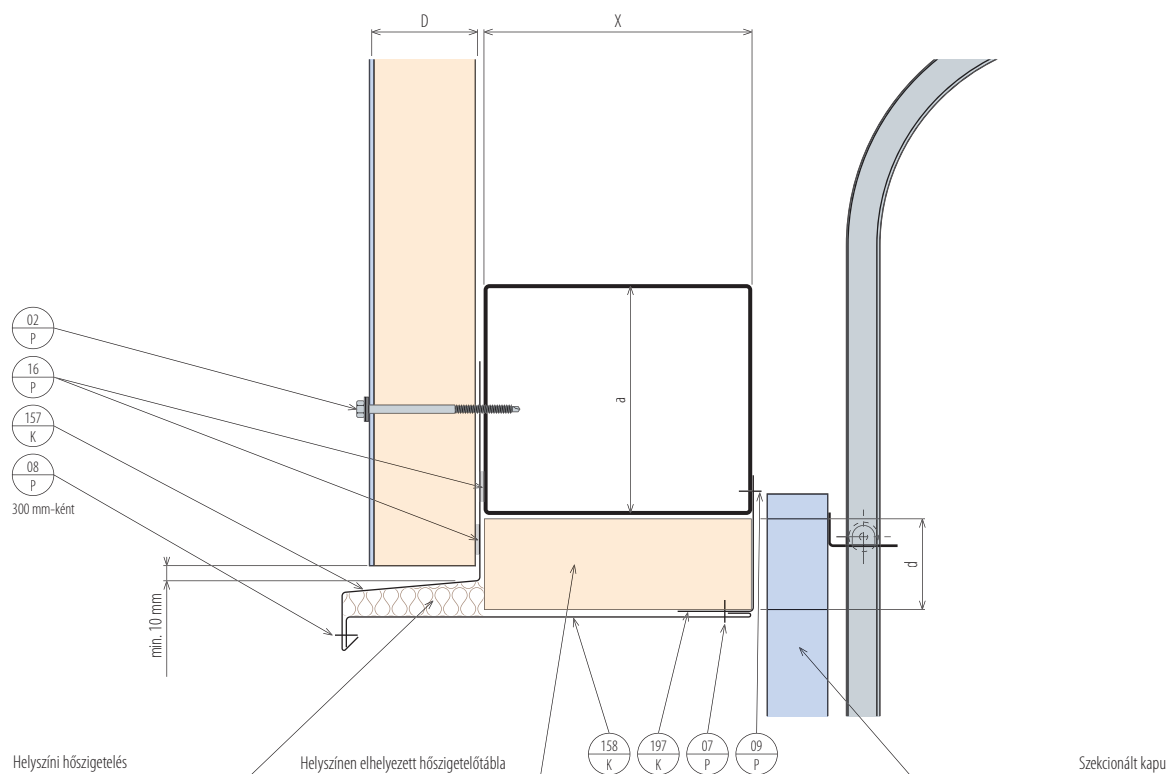


Megjegyzés:

a a szerkezeti/statikai előírások alapján

Szekcionált kapu

D36.1. Felső csomópont

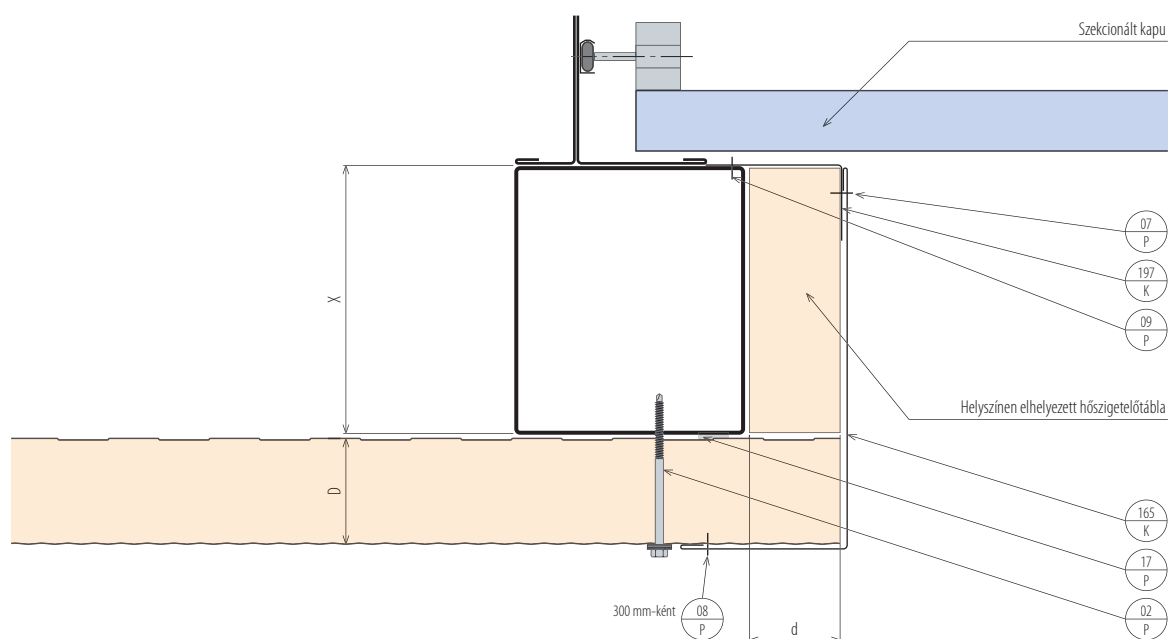


D37.1. Oldalsó csomópont

Megjegyzés:

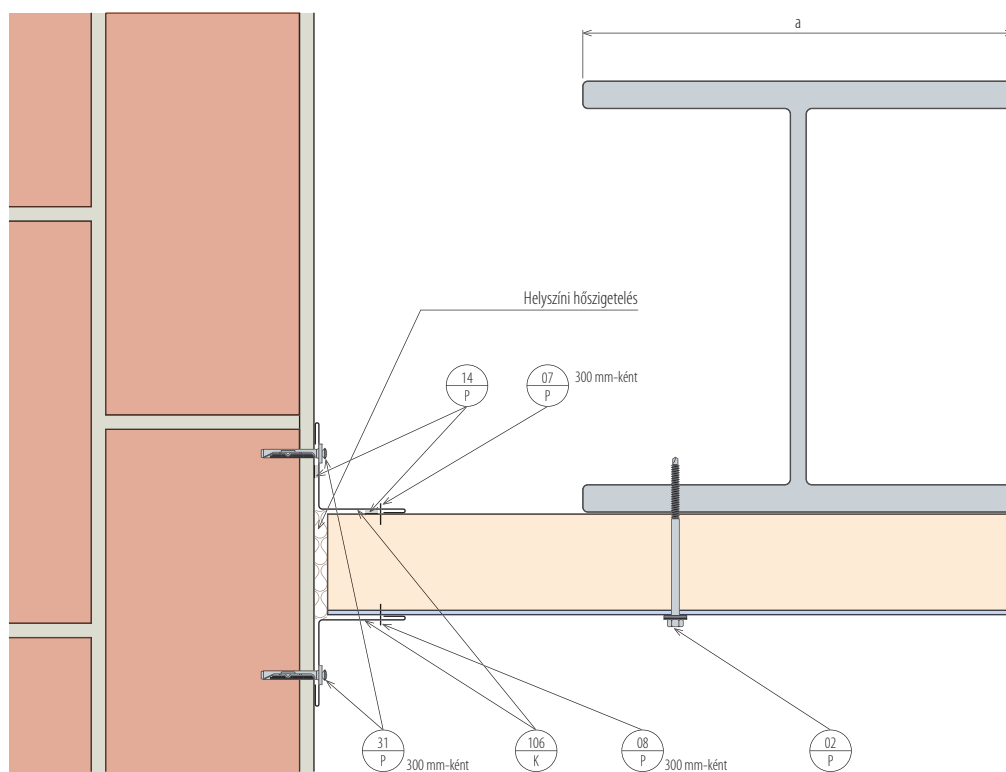
a a szerkezeti / statikai előírások alapján

X a K158 és a K165 tip. elem meghatározásához szükséges méret



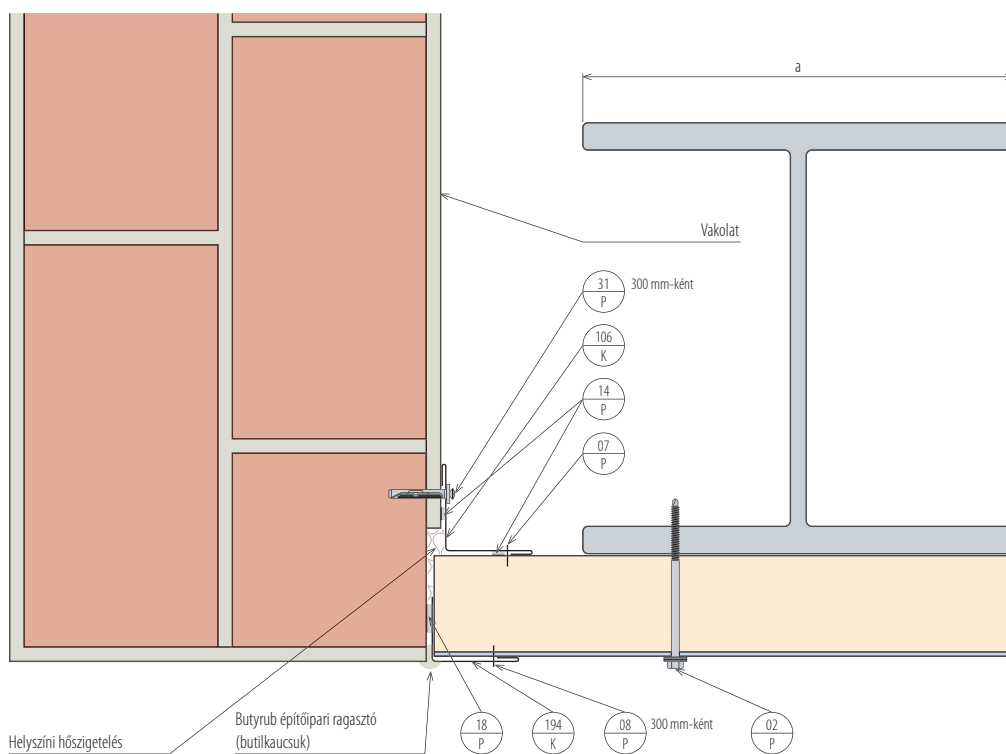
Csatlakozás téglafalhoz

D38.1.

**Megjegyzés:**

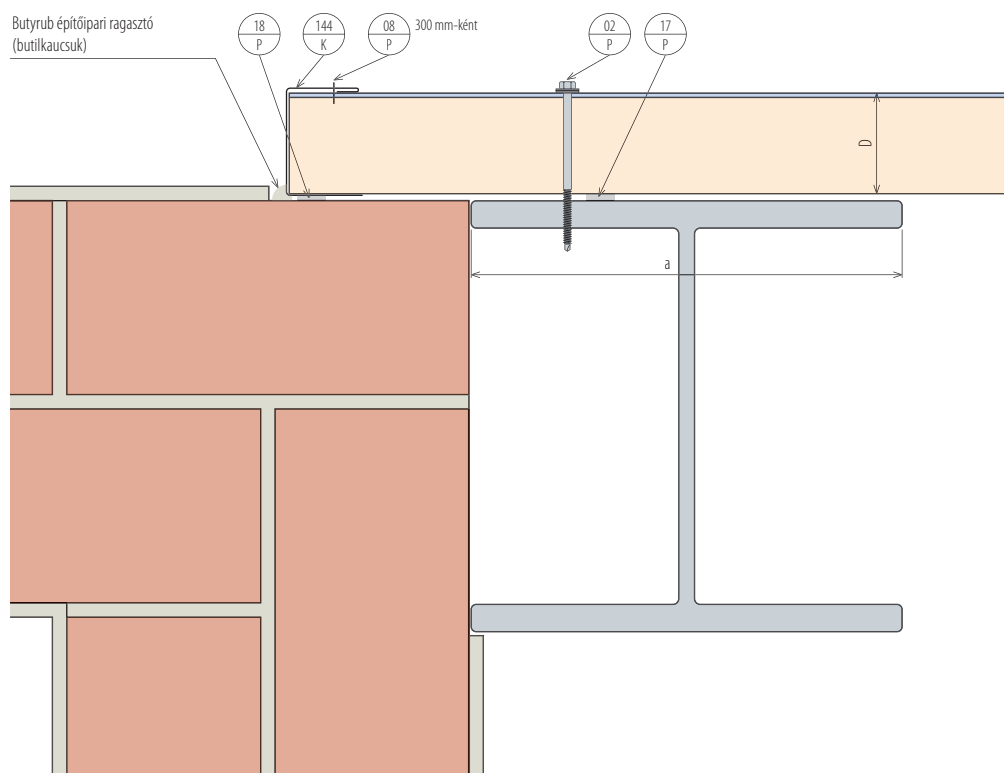
a a szerkezeti / statikai előírások alapján

D38.2.



Csatlakozás téglafalhoz

D38.3.

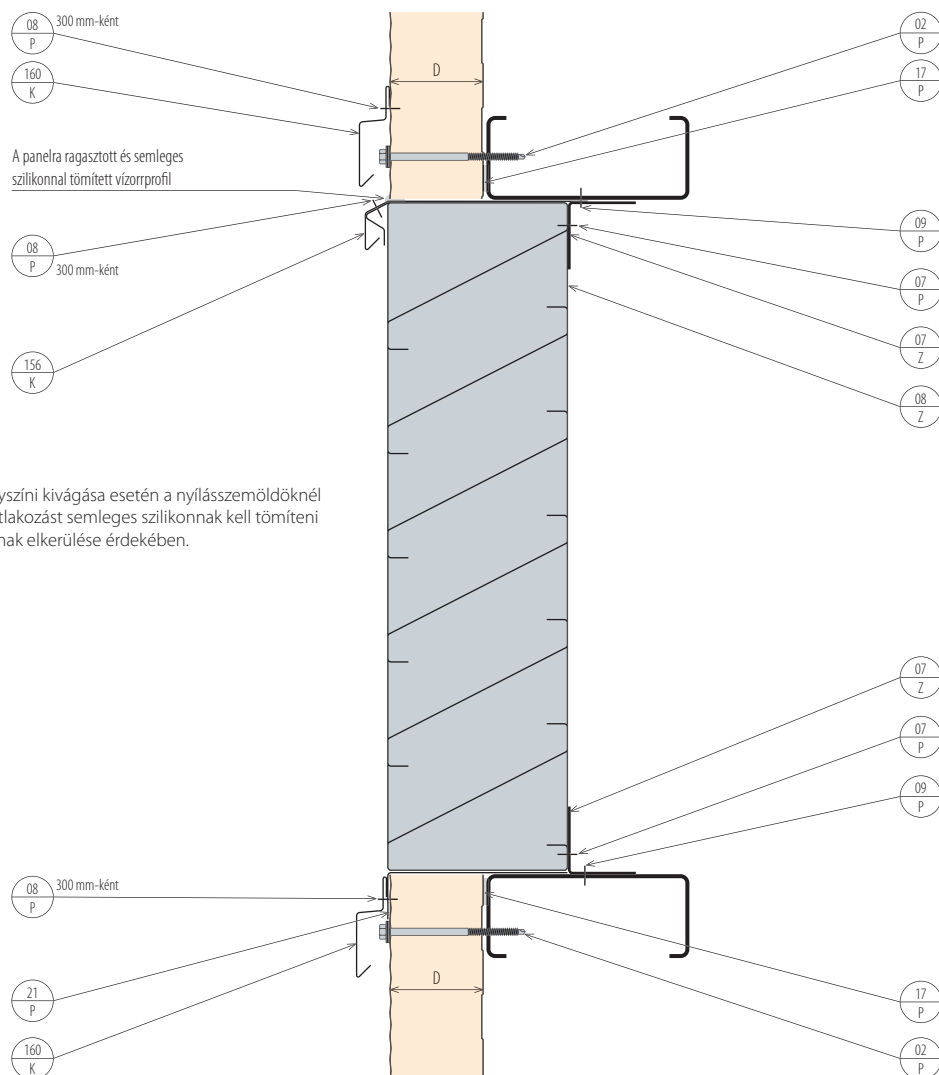


Megjegyzés:

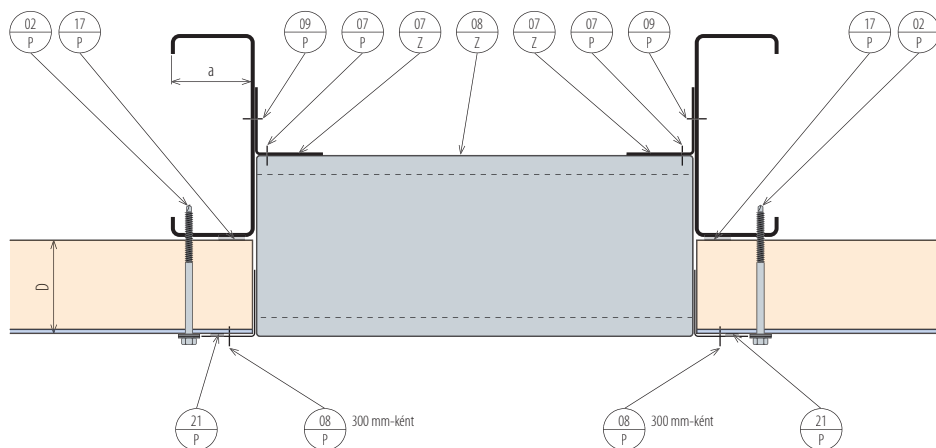
a a szerkezeti / statikai előírások alapján

Lamellás szellőző

D39.1. Felső és alsó csomópont



D40.1. Oldalsó csomópont



Megjegyzés:

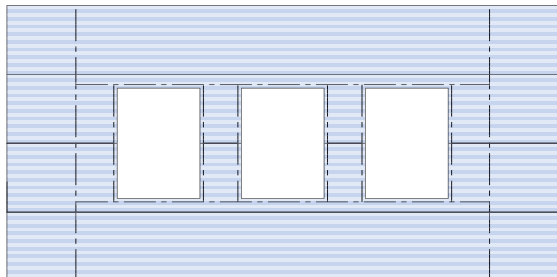
a a szerkezeti/statikai előírások alapján

Ablakok elhelyezése

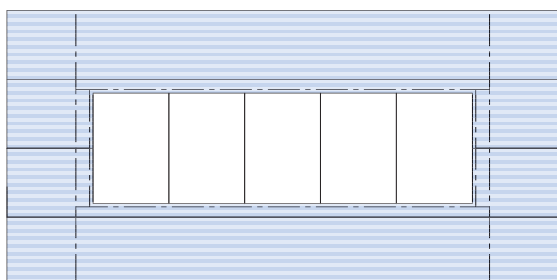
Acélszerkezetre szerelt műanyag ablakok

Vízszintesen elhelyezett panelek

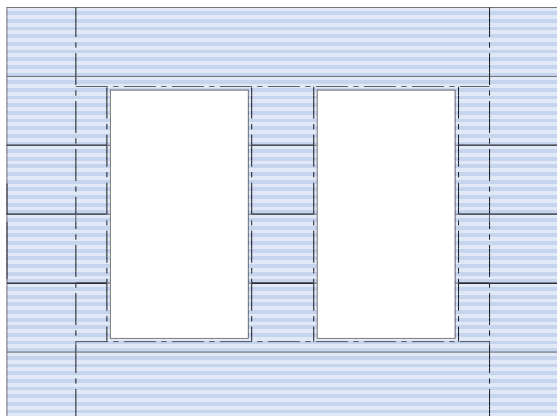
	Felső	Alsó	Oldalsó
1)	D31.1.	D32.1.	D33.1.



	Felső	Alsó	Oldalsó
2)	D31.1.	D32.1.	D33.1.

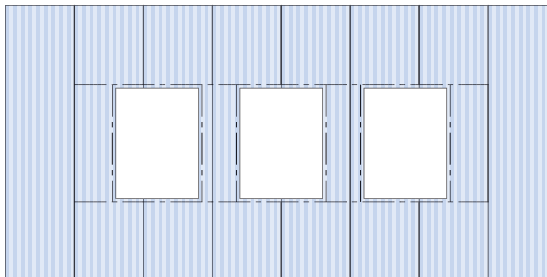


	Felső	Alsó	Oldalsó
3)	D31.1.	D32.1.	D33.1.



Függőlegesen elhelyezett panelek

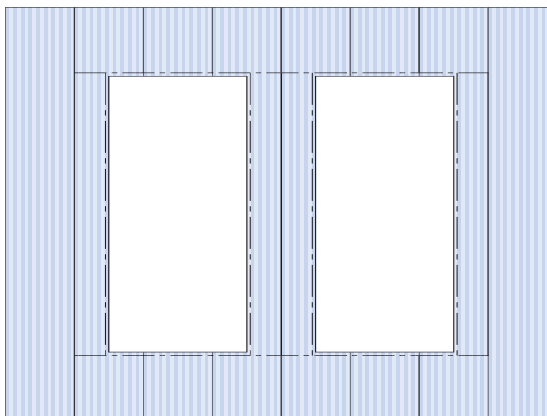
	Felső	Alsó	Oldalsó
4)	D31.1.	D32.1.	D33.1.



	Felső	Alsó	Oldalsó
5)	D31.1.	D32.1.	D33.1.



	Felső	Alsó	Oldalsó
6)	D31.1.	D32.1.	D33.1.



Megjegyzés:

A maximális alakváltozás L/100 a Kingspan terhelési táblázatoknak megfelelően.

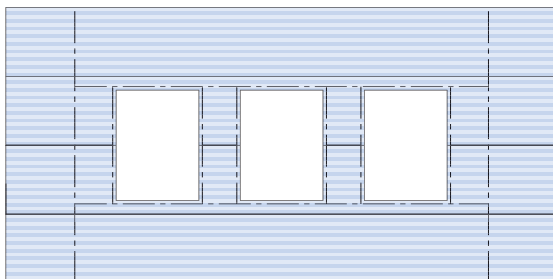
A falpanelelekbe szerelt ablakoknál ellenőrizni kell az ablakok / üvegek megengedett alakváltozási értékeit.

Ablakok elhelyezése

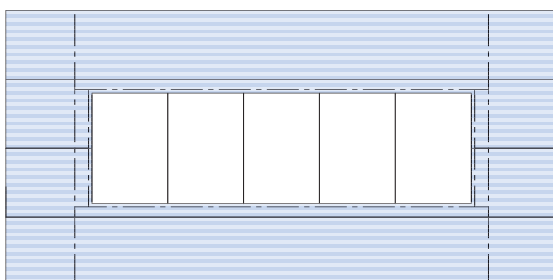
Panelbe szerelt műanyag ablakok

Vízszintesen elhelyezett panelek

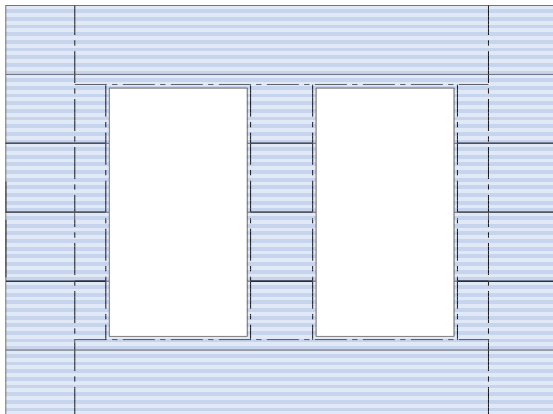
	Felső	Alsó	Oldalsó
1)	D31.14.	D32.11.	D33.11.



	Felső	Alsó	Oldalsó
2)	D31.14.	D32.11.	D33.11.

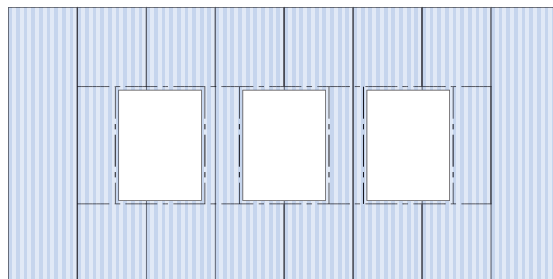


	Felső	Alsó	Oldalsó
3)	D31.14.	D32.11.	D33.11.



Függőlegesen elhelyezett panelek

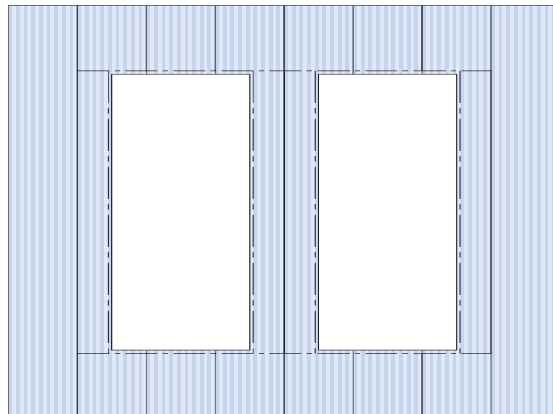
	Felső	Alsó	Oldalsó
4)	D31.14.	D32.11.	D33.11.



	Felső	Alsó	Oldalsó
5)	D31.14.	D32.11.	D33.11.



	Felső	Alsó	Oldalsó
6)	D31.14.	D32.11.	D33.11.



Megjegyzés:

A maximális alakváltozás L/100 a Kingspan terhelési táblázatoknak megfelelően.

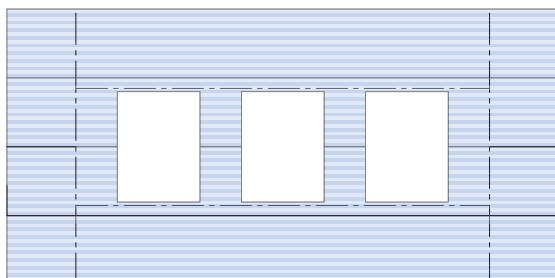
A falpanelelekbe szerelt ablakoknál ellenőrizni kell az ablakok/üvegek megengedett alakváltozási értékeit.

Ablakok elhelyezése

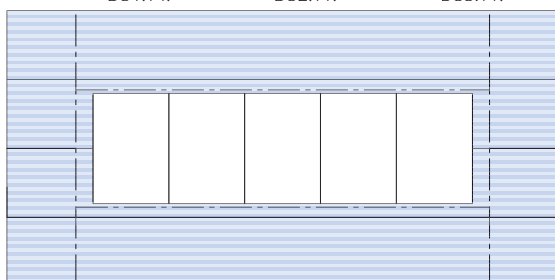
Panelbe szerelt alumínium ablakok

Vízszintesen elhelyezett panelek

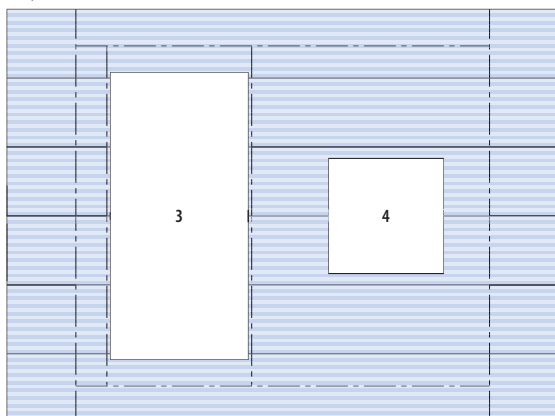
	Felső	Alsó	Oldalsó
1)	D31.3.2. D31.14.	D32.3.2. D32.11.	D33.3.1. D33.11.



	Felső	Alsó	Oldalsó
2)	D31.3.2. D31.14.	D32.3.2. D32.11.	D33.3.1. D33.11.



	Felső	Alsó	Oldalsó
3)	D31.3.1.	D32.3.1.	D33.3.2.
4)	D31.3.1.	D32.3.1.	D33.3.1.



3) Legfeljebb 1200 mm ablakszélességig nincs szükség másodlagos acélszerkezetre.

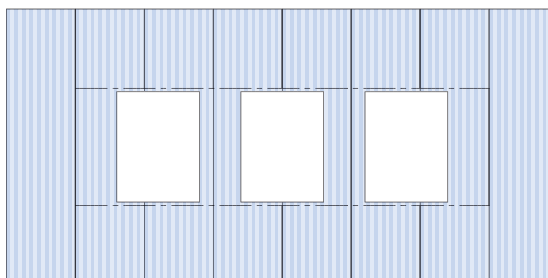
4) Maximális ablakméret 1200x1200 mm.

A maximális alakváltozás L/100 a Kingspan terhelési táblázatoknak megfelelően.

A falpanelelekbe szerelt ablakoknál ellenőrizni kell az ablakok/üvegek megengedett alakváltozási értékeit.

Függőlegesen elhelyezett panelek

	Felső	Alsó	Oldalsó
5)	D31.3.2. D31.14.	D32.3.2. D32.11.	D33.3.1. D33.11.

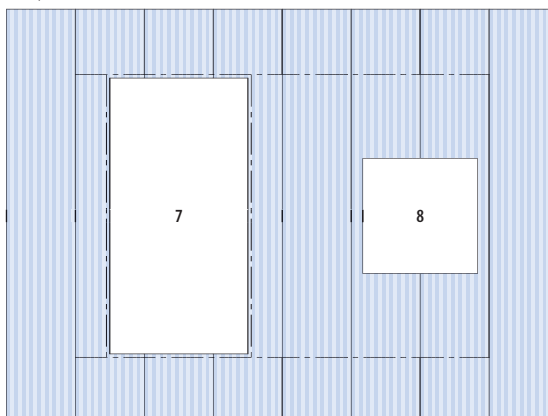


	Felső	Alsó	Oldalsó
6)	D31.3.2. D31.14.	D32.3.2. D32.11.	D33.3.1. D33.11.



Legfeljebb 1200 mm ablakmagasságig nincs szükség másodlagos acélszerkezetre.

	Felső	Alsó	Oldalsó
7)	D31.3.2.	D32.3.2.	D33.3.2.
8)	D31.3.1.	D32.3.1.	D33.3.1.



8) Maximális ablakméret 1200x1200 mm.

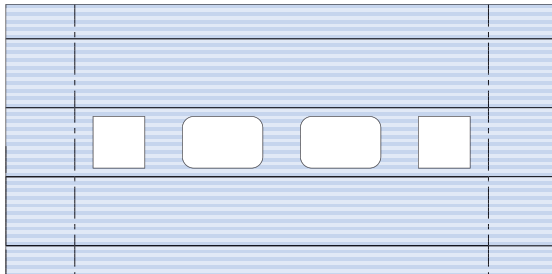
A maximális alakváltozás L/100 a Kingspan terhelési táblázatoknak megfelelően.

A falpanelelekbe szerelt ablakoknál ellenőrizni kell az ablakok/üvegek megengedett alakváltozási értékeit.

Ablakok elhelyezése

Előre elhelyezett ablakok

Vízszintesen elhelyezett panelek

	Felső	Alsó	Oldalsó
1)	D31.4.	D32.4.	D33.4.
			

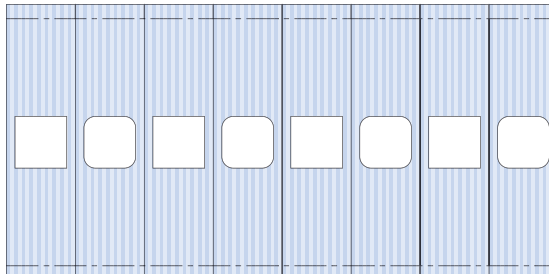
1) Maximális ablakmagasság 800 mm.

A maximális alakváltozás L/100 a Kingspan terhelési táblázatoknak megfelelően.

A falpanelelekbe szerelt ablakoknál ellenőrizni kell az ablakok/üvegek megengedett alakváltozási értékeit.

A falban elhelyezett ablakoknál az ívelt sarkok sugara minimum 150 mm lehet.

Függőlegesen elhelyezett panelek

	Felső	Alsó	Oldalsó
2)	D31.4.	D32.4.	D33.4.
			

2) Maximális ablakmagasság 800 mm.

A maximális alakváltozás L/100 a Kingspan terhelési táblázatoknak megfelelően.

A falpanelelekbe szerelt ablakoknál ellenőrizni kell az ablakok/üvegek megengedett alakváltozási értékeit.

A falban elhelyezett ablakoknál az ívelt sarkok sugara minimum 150 mm lehet.